

PKN

Stichting voor
onderzoek
historische
tabakspijpen

Jaarboek 2018

Bert van der Lingen
Ewout Korpershoek
Arjan de Haan



JAARBOEK 2018

PKN

Stichting voor onderzoek historische tabakspijpen
Jaarboek 2018

Redactie: Bert van der Lingen,
Ewout Korpershoek en
Arjan de Haan

Uitgave: Stichting PKN, Leiden
www.tabakspijp.nl
info@tabakspijp.nl

English summaries: Bert van der Lingen en Kath Adams (correcties)

Lay-out: Arjan de Haan, DDG 's-Graveland

Druk: DPN Weurt.

Voorzijde omslag: Kleipijp, ovaalvormig model, ketel links speelman met zijmerk VR ongekroond en rechts een paljas. Misbaksel met geel loodglazuur en aangebakken pijpfragmenten. Hoogte 3,9 cm. Alphen, 1734-1739. Collectie Inze du Bois.

Achterzijde omslag: Franse kleipijp gemaakt door de firma Gambier in Givet. Faune, fantaisie (vormnr. 753). Collectie Arthur van Esveld.

ISBN: 978-90-801138-9-3

© PKN. Overname van artikelen of illustraties is alleen toegestaan na schriftelijke toestemming van de redactie. Auteurs zijn verantwoordelijk voor hun bijdragen.

Inhoud

| | |
|---|------------|
| Voorwoord | 7 |
| Opmerkelijke vondsten. Een vroege tabakspijp van hout en tin in de vorm van een scheepje en een hand gevormde vis Bert van der Lingen | 9 |
| Nieuw licht op de kleipijpenindustrie in Schoonhoven Ewout Korpershoek | 15 |
| Kleipijpen uit een afvalkuil aan de Veemarktstraat 58 te Breda. Drie pijpenmakers op één locatie Johan Hesemans, i.s.m. Henk van Sasse van Ysselt | 41 |
| Bedrijfsafval van een pijpenbakker uit Alphen aan den Rijn. Fragmenten van kleipijpen, pijpenpotten en klein gereedschap gevonden aan de Gouwsluisseweg Bert van der Lingen | 55 |
| Doorrokers en plateel. C. de Rijk & Zoon, groothandel in rokersbenodigdheden te Amsterdam en de pijpen- en plateelfabrieken Erka, Lotus Holland, Etna, Neerlandia en Ivora, in Alphen aan den Rijn, Haarlem en Gouda, 1914-1920 Bert van der Lingen | 101 |
| Vier pijpenfabrieken uit Nimy, Maisières en Mons (België) Ruud Stam | 167 |
| Duivels, saters en faunen van Gambier Arthur van Esveld | 185 |
| Sigaren- en sigarettenpijpen van Gambier Arthur van Esveld | 193 |
| Toen was roken nog heel gewoon. Tabakspotten uit de tweede helft van de twintigste eeuw Piet Smiesing | 201 |
| Een buitengewoon grote tabakspot uit het Westerwald Ruud Stam | 211 |
| Engelse summaries | 215 |

Voorwoord

Bert van der Lingen

Dit jaar bestaat de PKN, 'Stichting voor onderzoek historische tabakspijpen' 40 jaar (1978-2018). Uit dit alweer zesde jaarboek mag blijken dat er nog steeds volop belangstelling is voor de geschiedenis van de tabakspijp. Het onderzoek naar de Nederlandse kleipijp vormt nog steeds het belangrijkste onderzoeksgebied maar er zijn ook andere onderwerpen waarvoor de PKN interesse toont zoals te zien is in de bijdragen over tabakspotten en rookgerei van Gouds plateel.

In dit jaarboek wordt in een viertal artikelen aandacht besteed aan Nederlandse bodemvondsten. In de rubriek Opmerkelijke vondsten beschrijft Bert van der Lingen een **houten pijpje met tinnen tabaksketel** uit de vroege 17de eeuw en een **handgevormde vis** met geopende bek. Ewout Korpershoek doet verslag van een groep 18de eeuwse **kleipijpen uit Schoonhoven** die aanleiding vormen tot hernieuwd onderzoek naar de pijpenfabricage in deze stad. Dat bracht inmiddels al twee nieuwe pijpenmakers aan het licht. Onderzoek op het terrein van de **pijpenmaker Christiaan Damman in Breda** leverde naast zijn eigen pijpen ook materiaal op van zijn collega's Daniel Peyl en Samuel Broen. Johan Hesemans beschrijft de mogelijke samenwerking tussen deze pijpenmakers. Vervolgens beschrijft Bert van der Lingen **kleipijpen en pijpenpotten uit Alphen aan den Rijn**. Het gaat hierbij om in Alphen gemaakte kwaliteitspijpen voor de export en grove kwaliteit voor de lokale en regionale markt met veel merken waarvan nog niet bekend was dat die in Alphen zijn gemaakt.

Van dezelfde auteur een uitgebreid artikel over de Amsterdamse groothandel in rokersbenodigdheden C. de Rijk & Zoon en hun betrokkenheid en relaties met de **pijpen- en plateelfabrieken Erka, Lotus Holland, Etna, Neerlandia en Ivora**, in Alphen aan den Rijn, Haarlem en Gouda in de jaren 1914-1920.

Vanuit Nederland gaan we naar België waar Ruud Stam **vier pijpenfabrieken uit Nimy, Maisières en Mons (Bergen)** beschrijft en een aantal kleipijpen uit de fabrieken van de firma's, Scouflaire, Nihoul, Croquet en VanGrundenberghe laat zien die tentoongesteld worden in het Nimy Museum (Musée de Nimy, Carrefour de la Céramique). Vervolgens komen we aan in Frankrijk waar Arthur van Esveld een overzicht geeft van de **Gambier pijpen die duivels, saters en faunen** voorstellen. Van dezelfde auteur is een artikel over de diversiteit aan **sigaren- en sigarettenpijpen van Gambier**, die vanaf de eerste helft van de 19e eeuw naast de traditionele tabakspijpen werden vervaardigd.

Het Jaarboek 2018 sluit af met twee artikelen over tabakspotten. Piet Smiesing schrijft over de populariteit van de **tabakspot na de Tweede Wereldoorlog** 'Toen roken nog heel gewoon was', en de enorme daling van het verbruik van kleipijpen de aardewerk- en pijpfabrieken hun productie veranderde in onder meer rooksets, asbakken en tabakspotten. Als laatste beschrijft Ruud Stam een buitengewoon **grote Duitse tabakspot** uit het eind van de 19de eeuw. De enorme pot is vervaardigd door de firma J.W. Remy in Höhr.

Wij wensen u veel lees- en kijkplezier in het Jaarboek 2018 van de PKN, 'Stichting voor onderzoek historische tabakspijpen'.

Kleipijpen en pijpenpotten. Bedrijfsafval van een potten- bakker aan de Gouwsluiseweg te Alphen aan den Rijn (1734- 1739)

Bert van der Lingen

Inleiding

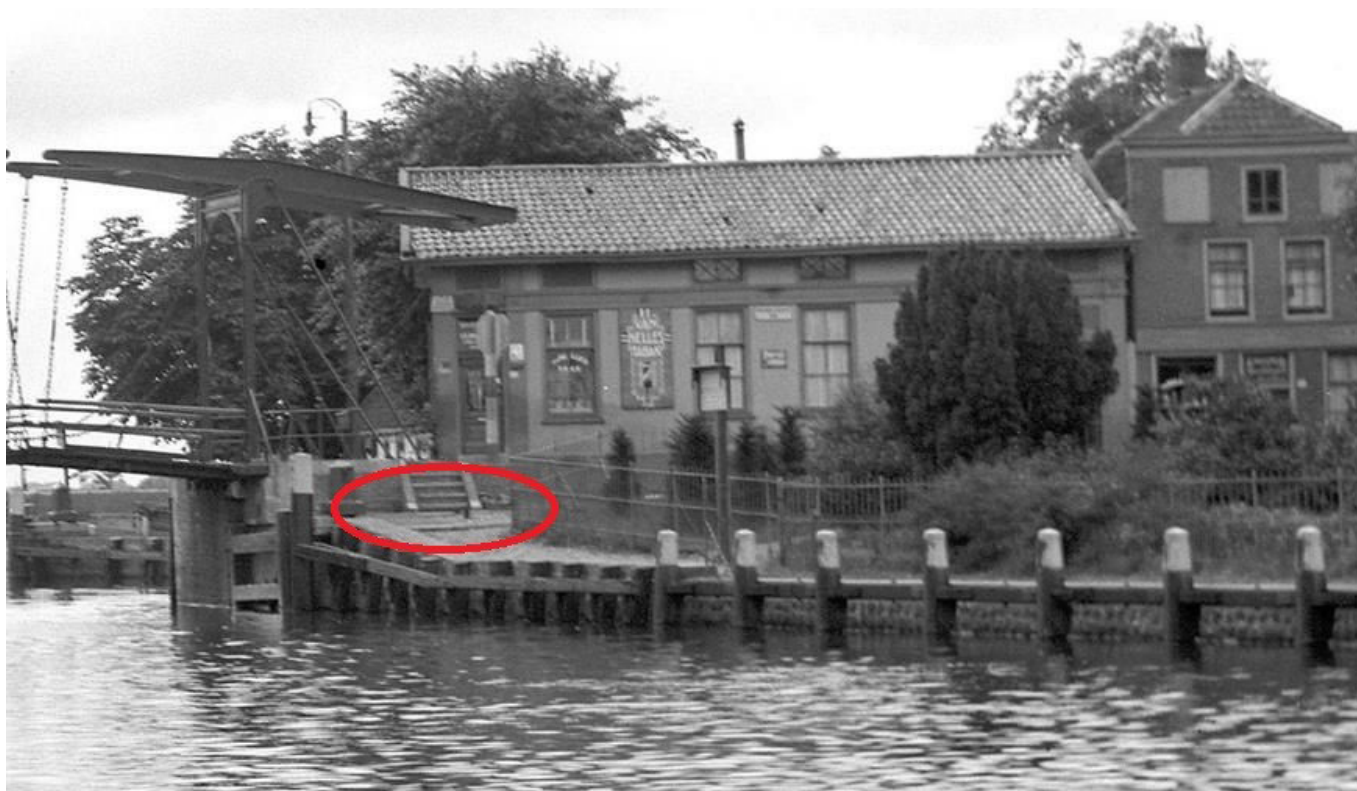
De oude sluisen en ophaalbruggen bij Gouwsluis zijn verdwenen, maar de naam herleeft nog als een buurtschap in Alphen aan den Rijn. Gouwsluis ligt aan weers-zijden van de Gouwe waar deze in de Oude Rijn uitmondt. Een deel van de fundering van de ophaalbrug aan de westkant was nog lang zichtbaar. In 2015 zijn hier werkzaamheden begonnen voor het vergroten van de bocht van de Gouwe naar de Oude Rijn. Hiertoe werd een deel van de kade afgebroken, de grond verplaatst en een nieuwe damwand geslagen. Ook de oude fundering van de ophaalbrug is gedeeltelijk verwijderd. Hierbij is ter hoogte van de Gouwsluiseweg 5 (afb. 1 en 2) bedrijfsafval gevonden dat bijna uitsluitend bestond uit fragmenten van kleipijpen, pijpenpotten en voorwerpen die gebruikt werden bij het bakken van kleipijpen.¹



Afb. 2. Kadastrale kaart 1832. Minuutplan Alphen, Zuid-Holland, sectie C, blad 01. Bron: Beeldbank Cultureel Erfgoed.nl.

De vondsten

Het afval is alleen in de afgegraven grond van de oprit naar de voormalige ophaalbrug gevonden. In de directe omgeving werden nauwelijks andere vondsten gedaan. Het is daarom aannemelijk dat het pijpenmateriaal indertijd gestort is ter versterking van deze oprit.



Afb. 1. Gouwsluis met de vindplaats. Collectie Historische Vereniging Alphen aan den Rijn.

Op enkele fragmenten van blauw-witte tegels en een plavuis, enkele fragmenten van dakpannen en gebruiksgoed van roodbakkend aardewerk na zijn er nauwelijks andere voorwerpen gevonden dan de hieronder beschreven fragmenten van tabakspijpen en scherven van pijpenpotten en voorwerpen voor de productie van pijpen. Hoewel enkele pijpenmakers in Alphen zelf een oven hadden en mogelijk ook pijpen bakten voor collega pijpenmakers, doet de diversiteit aan merken en voorwerpen voor de productie van pijpen vermoeden dat het hier gaat om bedrijfsafval van een pijpenbakker.

Datering van de kleipijpen

Van alle gevonden kleipijpen in het bedrijfsafval dateert bijna 97% op grond van de vroeg ovale modellen uit de periode 1735-1740. Slechts een achttal pijpen stamt uit de latere zeventiende / begin achttiende eeuw en verder zijn er nog vijf gerookte ovale modellen uit de periode 1750-1830. De meeste zeventiende-eeuwse pijpen zijn fragmentarisch en de herkomst hiervan is onbekend. De

vijf latere ovale pijpen zijn allen van de 'fijne' kwaliteit en hebben aan weerszijden van de hiel een wapenschild met een S erboven. Het gaat om de hielmerken 29 gekroond, 37 gekroond, 90 gekroond, WP gekroond, de haan en de leeuw in de Hollandse tuin. Deze pijpen kunnen worden beschouwd als verontreiniging van de in Gouwsluis gevonden groep bedrijfsafval. Met uitzondering van twee zeventiende-eeuwse pijpen en twee vroegere trechtermodellen worden deze pijpen hier niet besproken.

Het merendeel van de hieronder besproken pijpen is ongerookt. Slechts een zestal is intensief gerookt. Het gaat hierbij meestal om korte pijpen van mindere kwaliteit. Misschien zijn deze pijpen door arbeiders in de pottenbakkerij gerookt en samen met het bedrijfsafval weggegooid. De stort is waarschijnlijk in de periode 1735-1740 bij de pottenbakker verzameld en daarna tegelijkertijd weggegooid. Wat betreft de datering kan de onder- en bovengrens bij deze groep ovale pijpen ook nog op een andere manier worden bepaald. Door te kijken wanneer een aantal van de in



Afb. 3. Selectie van het bedrijfsafval van de Gouwsluisseweg.



Afb. 4. Drie ongeldig gemaakte Goudse wapens op pijpen met de hielmerken de both, de molen en het scheepje.

Alphen gevonden merken in Gouda werd geïntroduceerd is een iets nauwkeuriger datering mogelijk voor deze groep pijpen, namelijk 1734-1739. Een vijftal van de gevonden merken werd namelijk pas in 1732, 1733 en 1734 voor het eerst in Gouda in gebruik genomen en zullen dus niet eerder in Alphen zijn nagemaakt. Zo nam Hendrik Harmensz van Oosten² het merk de drie bomen in 1734 in Gouda voor het eerst in gebruik en het merk zal dus pas in of kort na dat jaar in Alphen zijn nagemaakt.

Hetzelfde geldt voor de merken 74 gekroond en SNS die beiden voor het eerst in 1733 in Gouda werden gezet door respectievelijk Hendrik van den Broek (1733-1736/1742) en Nanne Schenk (1733-1753). En in 1732 werden de Goudse merken 54 gekroond en 29 gekroond voor het eerst geïntroduceerd.³ Het is daarom redelijk veilig om voor de datering van deze groep pijpen 1734 als ondergrens te nemen. De bovengrens van 1739 is voortgekomen uit het feit dat er slechts enkele pijpen het wapen van Gouda als bijmerk dragen.

In 1739 kregen in Gouda de pijpen van de beste ‘porceleyne’ kwaliteit een klein Gouds wapenschild op de zijkant van de hiel en in 1740 volgden de iets mindere ‘fyne’ kwaliteitspijpen met aan weerszijden van de hiel een Gouds wapenschild met daarboven een S.

Het plaatsen van het Goudse wapen was belangrijk voor de fabrikant en handelaar omdat het een kwaliteitsaanduiding betrof die ongetwijfeld de verkoop beïnvloedde. Het lijkt dan ook aannemelijk dat de meeste pijpenmakers in Gouda, en zeker de exporterende, deze bijmerken direct in 1739 en 1740 in hun persvormen lieten slaan. Gezien het commercieel belang zullen de meeste pijpenmakers daar niet lang mee hebben gewacht en ook de Alphense pijpenmakers lijken het wapen bijna direct te hebben toegepast.⁴ Aangezien er slechts zeven pijpen met deze bijmerken zijn gevonden lijkt het veilig om de bovengrens van de vondstgroep op 1739 te houden, het jaar waarin het Goudse wapenschild voor de ‘porceleyne’ kwaliteit werd geïntroduceerd.

De Goudse wapentjes op de zeven Alphense pijpen met geïmiteerde Goudse merken zijn dusdanig aangepast dat het officieel geen Goudse wapens meer zijn (afb. 4). Ze zijn in de meeste gevallen ongeldig gemaakt door op de gladde middenbalk van het Goudse wapen drie stippen te plaatsen en bij één van de pijpen is er slechts één stip geplaatst. Op enige afstand is het verschil met het echte wapen niet te zien. Dat wapentje werd in Alphen alleen geplaatst om hun producten als beste Goudse kwaliteit te kunnen verkopen. Dit lijkt vooral te zijn gedaan bij de pijpen die voor de export bedoeld waren. De ‘Gouwenaars’ die in Alphen voor de lokale en regionale markt werden gemaakt hadden veelal een ‘gewoon’ of minder opvallend ongeldig gemaakt Gouds wapen.

Bovenstaande betekent dat de pijpen van de Gouwsluisseweg uit een wat vroegere periode dateren dan de grote hoeveelheden kleipijpen die in de jaren 80 van de vorige eeuw zijn gevonden, en die worden toegeschreven aan Philip Hoogenboom in Aarlanderveen (nu Alphen). In de periode 1734-1739 waren er in Alphen waarschijnlijk maar twee grotere pijpenmakerijen waar betere kwaliteitspijpen werden gemaakt. De eerste was Jan Joosten Proost, die de merken Fortuijn, 9 gekroond, de slang, de leeuw in de Hollandse tuin en nog twee onbekende merken zette. Proost had een middelgroot bedrijf op de Lage Rijndijk in Aarlanderveen. Hij liet zijn pijpen bakken door de pottenbakker Jakobus van Giften in Oudshoorn en betaalde daarvoor 7 stuivers per pijpenpot.⁵ Daarnaast was er Magtelt Andriessse Hoogstraten die mogelijk al rond 1700 pijpen vervaardigde maar vanaf circa 1721 haar bedrijf uitbreidde. In dat jaar kocht Magtelt op de Aardijk een huis waar ze met haar aangenomen zoon Philip Hoogenboom een grote pijpenfabriek begon. In ieder geval in 1748 hadden zij een eigen oven. Langs de Aardijk zijn in de jaren 80 grote aantallen pijpen uit deze pijpenmakerij gevonden.

Modellen en merken

Er zijn in totaal 281 (fragmenten van) pijpenkoppen gevonden en vele honderden steelfragmenten waarvan hier alleen enkele fragmenten met decoraties en met firmanamen besproken worden. Onder het totaal aantal pijpenkoppen bevinden zich zes dubbelconische modellen, twee trechtermodellen, 261 ovale modellen, zeven kromkoppen en vijf rondbodempijpen. De rondbodempijpen en kromkoppen behoren tot de betere kwaliteit. Van de ovale pijpen behoren 173 koppen tot de betere kwaliteit met een hielmerk en 18 tot de betere kwaliteit met een ketelmerk.

Verder zijn er nog 70 ovale pijpen van de groffe kwaliteit gevonden waarvan 60 met een zijmerk en de overige 10 ongemerkt. De vele gladde steelfragmenten en de vijf latere ovale modellen zijn niet in de telling opgenomen.

Bovenstaande betekent dat 203 pijpen (74%) een hiel- of ketelmerk heeft en tot de betere kwaliteiten behoort, 60 pijpen (22%) tot de goedkopere gemerkte groffe pijp horen en er verder nog tien (4%) ongemerkte groffe pijpen zijn gevonden. Een belangrijk deel van de betere kwaliteitspijpen met hiel- en ketelmerken zullen zijn gemaakt voor de export. Er zijn een aantal modellen gevonden die speciaal voor de export werden gemaakt zoals kromkoppen en ovale pijpen met een ketelmerk op de steelzijde van de ketel.

In Tabel 1 t/m 7 zijn per model en/of kwaliteit de merken opgenomen met daarachter het aantal gevonden pijpen per merk en de rechtmatige Goudse eigenaar van het merk in deze periode. De Tabellen zijn opgenomen bij de betreffende hoofdstukken. Er zijn in totaal 71 verschillende merken gevonden. Hiervan staan er 42 op de hiel of ketel van betere kwaliteitspijpen en 29 zijmerken op de goedkopere groffe pijpen. Vooral het grote aantal verschillende zijmerken is verrassend omdat die nog niet eerder in een Alphense bedrijfsstort waren gevonden en daarom niet aan Alphense bedrijven konden worden toegeschreven.

De merken 6 gekroond, 9 gekroond, 17 gekroond, B gekroond, L gekroond, de both, het klaverblad, de leeuw in de Hollandse tuin, de melkmeid, de molen, het scheepje, de slang, de vos op zijn gat, de twee schaatsen gekroond en de twee schoppen gekroond zijn eerder in Alphen gevonden en aan Alphense pijpenmakers toegeschreven.⁶ Van deze merken staan de laatste twee op pijpen van groffe kwaliteit en de overige op pijpen van de betere kwaliteit.

Alphen of Gouda?

In Alphen en omgeving worden regelmatig fragmenten van kleipijpen gevonden waarover, op basis van afwerking van de pijpen en de vormgeving van de geïmiteerde merken, twijfel bestaat wat betreft de herkomst. Het vermoeden bestond al langer dat een aanzienlijk deel van de in de regio gevonden pijpen, Alphense imitaties zijn en geen Goudse producten. Dat is ook het meest aannemelijk omdat in ieder geval de dorpen Ter Aar, Nieuwveen, Noorden en Nieuwkoop in de achttiende eeuw niet al te welvarend meer waren en dergelijk rookgerei goedkoper en dichterbij (dus minder transportkosten en kosten van de tussenhandel) kon worden gekocht. In Nieuwveen kon al worden aangetoond dat van enkele vindplaatsen het merendeel van de aangetroffen kleipijpen uit Alphen afkomstig is.⁷ De afwezigheid van bedrijfsafval van Alphense pijpenmakerijen maakt het lastig om deze regiovondsten een plaats te geven wat betreft de herkomst. De vele duizenden pijpvaardsten die in de jaren tachtig van de 20e eeuw zijn gedaan langs de Aarkade en in de Raadhuisstraat te Alphen aan den Rijn, hebben indertijd veel nieuwe inzichten opgeleverd en resulteerden in de publicatie van J. van der Meulen.⁸ De hierin besproken vondsten betreffen vooral producten uit de fabriek van Philip Hoogenboom, die voornamelijk betere kwaliteitspijpen voor de export maakte. De goedkopere groffe pijpen zijn toen in beperkte mate aangetroffen en stammen vooral uit de periode 1760-1790.

De nieuwe vondsten uit Gouwsluis laten een aantal zijmerken zien op vroegere groffe modellen, uit de periode 1734-1739, die niet eerder in verband konden worden gebracht met Alphen als productieplaats. Een aantal van deze pijpen was wel eerder in omliggende dorpen gevonden en werden geïdentificeerd als imitaties, maar konden toen niet met zekerheid aan Alphen toegeschreven worden. Omdat het moeilijk is het onderscheid te maken tussen de originele Goudse producten en de imitaties uit Alphen is het essentieel om zoveel mogelijk materiaal goed te documenteren en te fotograferen. De betere kwaliteitspijpen uit Alphen die voor de export bedoeld waren, zijn over het algemeen fraai afgewerkt en doen veelal niet onder voor de Goudse producten. Ook de graving van de hielmerken is over het algemeen vergelijkbaar met die uit Gouda. Bij de betere kwaliteitspijpen die voor lokaal en regionaal gebruik werden vervaardigd en groffe modellen met zijmerken is er veelal wel verschil in afwerking te zien. De persvormen zijn vaak wat langer in gebruik geweest en versleten en over het algemeen zijn deze pijpen wat slordiger afgewerkt.

Ook de fabricage en export van de betere tabakspijpen komt in een wat ander daglicht te staan. De eerdere vondsten langs de Aarkade lieten zien dat de Alphense

pijpenmakers bekende Goudse bedrijfsnamen opzettelijk verkeerd schreven⁹ om zodoende geen problemen met de overheid en/of rechthebbenden te krijgen. Op deze wijze kon men op legale wijze meeliften op het succes van de Goudse pijpenmakers. In veel gevallen is het, vanwege de goede kwaliteit van de pijpen, moeilijk om het verschil tussen een origineel Gouds product en een imitatie uit Alphen van elkaar te onderscheiden. De nieuwe vondsten laten zien dat in Alphense werkplaatsen niet alle namen op steelfragmenten werden veranderd. Een enkele keer is de firmanaam Frans Verzijl (F. VERZYL) letterlijk overgenomen. Het moet daarom niet uitgesloten worden dat Verzijl, die bij verschillende Goudse pijpenmakerijen pijpen met zijn merk liet vervaardigen, ook pijpen in Alphense werkplaatsen liet maken. De kwaliteit was van de beste soorten min of meer gelijk en er lijkt voldoende productiecapaciteit te zijn geweest. Mogelijk dat toekomstig onderzoek daar meer licht op kan werpen.

Het vermoeden bestaat dat de productie en export van Alphen aan den Rijn in de eerste helft van de achttiende eeuw groter is geweest dan tot nu toe werd aangenomen. Helaas is het in de meeste gevallen niet mogelijk om een juiste toeschrijving te bewerkstelligen omdat de wijze waarop vondsten worden gedocumenteerd daarvoor meestal niet toereikend is. Van de in Gouwsluis gevonden pijpen zijn daarom alle modellen, hielmerken, bij- en vormmerken en overige bijzonderheden, digitaal opgeslagen zodat ze later als referentie kunnen worden gebruikt bij vondstbeschrijvingen. Mogelijk kunnen hierdoor in de toekomst meerdere pijpen zowel in Nederland als in het buitenland worden toegeschreven aan Alphen aan den Rijn.

De vondsten van Gouwsluis worden hieronder chronologisch en per pijpmodel besproken. Allereerst de dubbelconische modellen, daarna de trechtersvormen,

de ovaalvormige pijpen van de betere kwaliteit met hiel en ketelmerken en vervolgens de betere kwaliteit kromkoppijpen en de rondbodempijpen. Daarna komen de ovaalvormige pijpen van de goedkope groffe kwaliteit met zijmerken aan bod. Als laatste worden de fragmenten van pijpenpotten, gereedschappen en andere vondsten beschreven.

Aangezien de modellen van de ovale betere kwaliteitspijpen min of meer gelijk zijn is besloten die niet allemaal af te beelden. Alleen enkele afwijkende modellen zijn hier opgenomen. Wel zijn alle merken afgebeeld en bij gebruik van meerdere merkstempels zijn ook de varianten afgebeeld. Hierdoor is het mogelijk om vondsten uit Alphen en de regio Alphen gedetailleerd te vergelijken met de hier beschreven vondsten van de Gouwsluisseweg.

Dubbelconische modellen, fijn en grof

De zes dubbelconische modellen dateren uit de periode 1650-1690 en zijn op één exemplaar na ongemerkt. De herkomst van deze pijpen is niet bekend. Twee exemplaren, beiden ongerookt, worden hier besproken en afgebeeld. De eerste pijp is op de hiel gemerkt met de (naar rechts) springende hond (afb. 5a-b). Dit merk was in Gouda in de periode 1669-1674 eigendom van Isack Goosenson en in de periode 1674-1709 van Cornelis de Lange.¹⁰ De ketel is van een slank dubbelconisch model maar is in tegenstelling tot de meeste vergelijkbare pijpen uit Gouda niet geglaasd en heeft een wat ruw oppervlak. De tweede pijp is ongerookt en heeft een orangerode verkleuring van het oppervlak dat door grote hitte is ontstaan (afb. 6). Dit kan gebeurd zijn in een pottenbakkersoven, maar bijvoorbeeld ook in een open haard. Hoewel er (nog) geen Alphense pijpenmakers uit deze periode bekend zijn bestaat de mogelijkheid dat het hier om een lokale producten gaat.



Afb. 5a-b. Dubbelconisch model, hielmerk de springende hond. Hoogte circa 3,7 cm. Alphen/Gouda?, 1670-1690.



Afb. 6a-b. Dubbelconisch model, groffe kwaliteit met verkleuring, ongemerkt. Hoogte ca 3,7 cm, Alphen (?), 1650-1690.

Trechtervormige modellen, fijn en grof

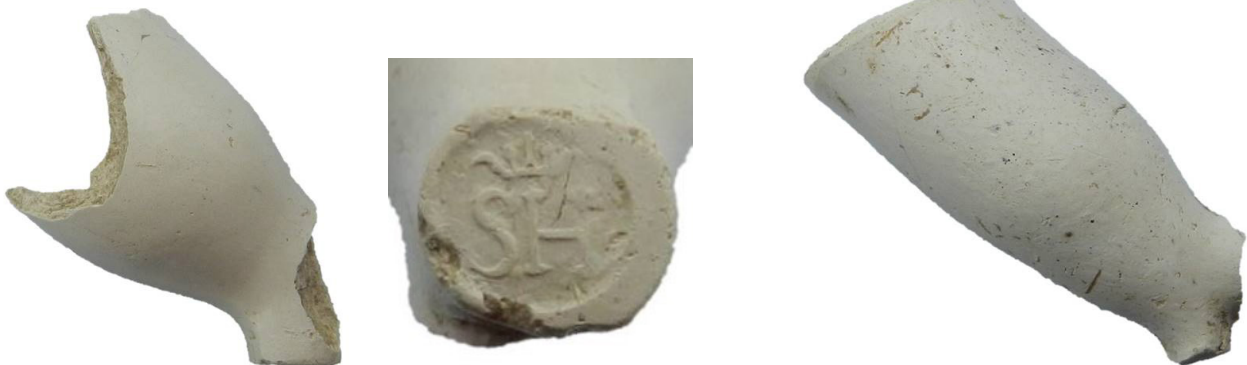
Er zijn twee trechtervormige modellen gevonden. Beide pijpen zijn ongerookt en lijken eveneens bedrijfsafval te zijn maar uit een vroegere periode dan de rest van de vondstgroep. De oudste is een fragment van een betere kwaliteitspijp en is gemerkt met de SH gekroond. (afb. 7a-b) Dit merk was eigendom van de Gouwenaar Steven Hendricksz de Jonge (1686-1712).¹¹ Gezien de vondstomstandigheden en de blank witte binnenkant van de ketel gaat het vermoedelijk om bedrijfsafval van een Alphense werkplaats. De tweede is een langgerekte, goedkope, groffe ongemerkte pijp zonder filtradering (afb. 8). Deze pijp is niet gerookt en lijkt eveneens bedrijfsafval van een lokale pijpenmaker of pijpenbakker te zijn.

Ovaalvormige modellen

De ovaalvormige pijpen van de betere kwaliteiten zijn te verdelen in pijpen met hielmerken en met ketelmerken. Deze zullen hieronder apart van elkaar worden besproken. De ovale pijpen van de goedkopere groffe kwaliteit zijn ongemerkt of hebben een (gekroond) zijmerk in reliëf.

Ovaalvormige modellen van de betere kwaliteit met hielmerken, 1734-1739

Zoals gezegd bestaat de grootste groep uit 173 ovaalvormige modellen van de betere 'fijne' en beste 'porceleyne' kwaliteit met hielmerken. Het aantal cijfermerken en figuurmerken is met 77 en 84 stuks min of meer gelijk. Opvallend is het



Afb. 7a-b. Trechtervormig model, hielmerk SH gekroond. Gouda, Steven Hendricksz de Jonge (1686-1712).

Afb. 8. Trechtervormig model. Hoogte 3,9 cm. Alphen aan den Rijn(?), 1710-1735.

kleine aantal lettermerken (11 stuks). De merken zijn weergegeven in Tabel 1 (cijfermerken), Tabel 2 (lettermerken) en Tabel 3 (figuurmerken).¹² Van sommige merken zijn pijpen uit meerdere persvormen aangetroffen die onder meer te herkennen zijn aan de verschillende bijmerken of de formaten van de ketels. Deze zijn opgenomen in de Tabellen. Ook zijn in de Tabellen namen van de rechtmatige Goudse eigenaren van deze merken in de betreffende periode vermeld. Hierdoor verkrijgen we een beter overzicht van de Goudse pijpenmakers waarvan de handelsmerken in Alphen zijn nagemaakt.

Onder de ovaalvormige pijpen vinden we er 99 zonder bij- en vormmerken, 67 hebben stippen als vormmerken en slechts zeven pijpen hebben een ongeldig gemaakt Gouds wapenschild als bijmerk. Ook is er een betere kwaliteitspijp gevonden die men in de werkplaats, kennelijk per ongeluk, vergeten is te merken (afb. 9a-b). Deze pijp heeft tevens resten aangebakken fijne schrobbeles op het keteloppervlak. Deze pijp is (voor de telling) opgenomen in Tabel 1.

Met uitzondering van enkele korte pijpen gemerkt met het scheepje zijn alle pijpmodellen vrijwel gelijk (afb. 10). De bekende (export)merken de both, de leeuw in de Hollandse tuin, de molen, het scheepje, de slang en de vos op zijn gat zijn eerder gepubliceerd in artikelen over Alphen aan den Rijn. Pijpen met deze merken zijn in het verleden veelvuldig gevonden tijdens de hierboven genoemde opgravingen langs de Aarkade bij de fabriek van Philip Hoogenboom en in de Raadhuisstraat. De overige merken waren nog niet als zodanig herkend.

Cijfermerken (afb. 11-14)

Er zijn 77 pijpen met negen verschillende cijfermerken gevonden waarvan de 74 gekroond (28 exemplaren), 39 gekroond (25 ex.), 10 gekroond (8 ex.) en 9 gekroond

(7 ex.) het meest zijn gevonden. De pijpen met het hielmerk 10 gekroond komen uit minimaal vier verschillende persvormen en de merken 74 gekroond uit twee verschillende persvormen met eveneens twee verschillende merkstempels. Ook bij het merk 444 zijn twee verschillende merkstempels gebruikt. Bij de pijpen met het merk 39 gekroond is dat aanzienlijk hoger, waarschijnlijk rond de acht, maar dit kon niet exact worden vastgesteld. Dat hoge aantal verschillende stempels lijkt te duiden op een grote productie op dit merk.

Op één van de pijpen gemerkt 10 gekroond bevindt zich links op de hiel het restant van een Gouds wapen. Kennelijk werd de persvorm van deze pijp in Gouda gekocht waarna men het wapenschild heeft dicht gesoldeerd of anderszins verwijderd. Ook deze pijp behoort tot een vroeg ovaal model en laat zien dat in Alphen al direct na introductie van het wapenschild vormen werden gekocht in Gouda.

Lettermerken (afb. 15-17)

Opmerkelijk bij deze groep is het kleine aantal van elf lettermerken dat gevonden is met in totaal zeven verschillende merken (Tabel 2). Van alle lettermerken is telkens één exemplaar gevonden, behalve van het bekende exportmerk B gekroond (afb. 15a-c) en het gekroonde HPK monogram (afb. 17b-c) waarvan beide drie exemplaren zijn aangetroffen. De B gekroond merken zijn met drie verschillende stempels gezet en de HPK gekroond met twee stempels. Twee van de gevonden lettermerken, F ongekroond (afb. 15d) en AP monogram gekroond (afb. 16c), waren in de dateringsperiode van deze vondst vacant in Gouda en konden daarom vrij worden gebruikt. De laatste Goudse eigenaar van de F ongekroond was Andries Janse Metfort (1700-1709).¹³ Het merk AP monogram gekroond dat in Gouda in de periode 1668/1672-1710 eigendom was van Aldert



Afb. 9a-b. Ovaalvormig model, fijne kwaliteit met aangebakken fijne schrobbeles, ongemerkt. Alphen aan den Rijn, 1734-1739.



Afb. 10. Ovaalvormig vroeg model, fijne of porceleijne kwaliteit. Hoogte 4,4 cm. Alphen aan den Rijn, 1734-1739.

Tabel 1. Ovale modellen van ‘fijne’ en/of ‘porceleyne’ kwaliteit, hielmerken met cijfers. 1734-1739.

| Merk | Aantal | Bij- en vormmerk | Hoogte (mm) | Eigenaar merk in Gouda |
|-----------------|-----------|--------------------|--------------------|--|
| niet gestempeld | 1 | geen | onbekend | onbekend |
| 9 gekroond | 1 | stip (re.) | onbekend | Klaas Jansz Verbij (1713-1751) |
| 9 gekroond | 1 | twee stippen (li.) | 42 | zie boven |
| 9 gekroond | 4 | geen | onbekend | zie boven |
| 10 gekroond | 1 | resten wapen (li.) | 46 | Olivier Kuijnenbrouck en weduwe Aeltje van der Held (1736-1750) |
| 10 gekroond | 5 | geen | 44, 45 en 46 | zie boven |
| 10 gekroond | 1 | stip (re.) | onbekend | zie boven |
| 10 gekroond | 1 | stip (li.) | 45 | zie boven |
| 17 gekroond | 2 | twee stippen (re.) | 40 | Thomas van Dalom (1727-1763) |
| 29 gekroond | 1 | geen | circa 46 | Hermanus de Gooijer (1735-1740) of Willem Wintjes (1740-1741/1749) |
| 35 gekroond | 1 | stip (re.) | 46 | Arij Verbank (1730-1764) |
| 39 gekroond | 22 | geen | 41, 43, 44, 46, 49 | Jan Pronk (1730-1771) |
| 39 gekroond | 3 | stip (li.) | 43 | zie boven |
| 54 gekroond | 1 | geen | circa 45 | Jan Janse Volkaart (1732-1741) |
| 74 gekroond | 9 | geen | 44 en 45 | Hendrik van den Broek (1733-1736/1742) |
| 74 gekroond | 19 | stip (re.) | 45 | zie boven |
| 444 | 1 | stip (li.) | onbekend | Abraham van der Spelt (1728-1755) |
| 444 | 3 | geen | 48 | zie boven |
| Totaal | 77 | | | |



Afb. 11a-d. Ovaalvormige modellen met de hielmerken 9 gekroond en 10 gekroond waaronder een pijp met resten van een Gouds wapen. Alphen, 1734-1739.



Afb. 12a-d. Ovaalvormige modellen met de hielmerken 17 gekroond, 29 gekroond, 35 gekroond en 54 gekroond. Alphen, 1734-1739.



Afb. 13a-c. Ovaalvormige modellen met het hielmerk 39 gekroond. Alphen, 1734-1739.



Afb. 14a-c. Ovaalvormige modellen met de hielmerken 74 gekroond en 444. Alphen, 1734-1739.

Pietersz. Pruijmenboom, is daarna tot 1744 vacant. In dat jaar werd Jan Pieterse Versluijs eigenaar en in 1762 kwam het merk in handen van de familie Brammert. Het vermoeden bestaat dat dit merk ook in latere periode in Alphen is nagemaakt en dan vooral voor de regionale markt.

Figuurmerken (afb. 26-34)

Bij de figuurmerken is de leeuw in de Hollandse tuin, dat eigendom was van de Goudse pijpenmaker Frans Verzijl (1724-1786), met 55 pijpen het meest voorkomende merk in deze vondstgroep en maakt 65% uit van het totaal aantal gemerkte ovale pijpen. Dat geeft in ieder geval de belangrijke status van dit merk aan. Ook zijn er een aantal steelfragmenten met deze firmanaam gevonden.

Opmerkelijk daarbij is dat de naam, in tegenstelling tot wat het geval is bij veel Alphense producten, correct geschreven is. Er zijn twee versies gevonden: F.VERZYL IN GOUDA en IN GOUDA F.VERZYL.

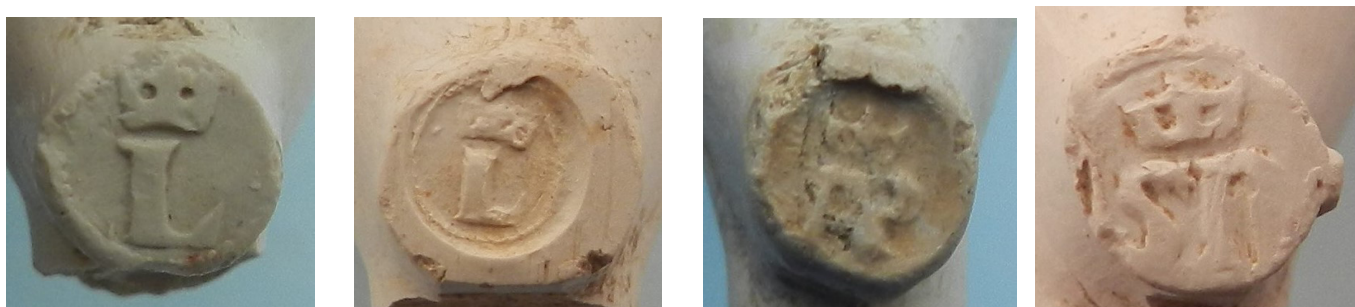
Van de eerste versie bestaan verschillende kwaliteiten. Sommigen zijn bijzonder fraai gegraveerd en gestempeld (afb. 18a-b) terwijl anderen slordig gegraveerd zijn en daardoor minder fraai op de steel zijn afgedrukt (afb. 18c-d). Bij de tweede versie is de tekst IN GOUDA bovenaan gestempeld en de firmanaam I. VERZYL onderaan (afb. 18e-h). Op dit steelfragment is de eerste letter (opzettelijk?) onduidelijk gegraveerd. Er lijkt op het eerste gezicht een F te staan maar met een loep is alleen het onderste zijstreepje van de F zichtbaar.

Tabel 2. Ovale modellen van ‘fijne’ en/of ‘porceleyne’ kwaliteit, hielmerken met letters, 1734-1739.

| Merk | Aantal | Bij- en vormmerk | Hoogte (mm) | Eigenaar merk in Gouda |
|-----------------------|-----------|--------------------|-------------|---|
| B gekroond | 3 | geen | 44 en 46 | Bastiaan Overwesel (1737-1783) |
| F ongekroond | 1 | geen | 45 | Vacant in Gouda in deze periode |
| L gekroond | 1 | geen | 47 | Cornelis de Licht (1730-1745) |
| AP monogram gekroond | 1 | geen | 42 | Jan Pieterse Versluijs (1744-1744) |
| SR gekroond | 1 | stip (li.) | 46 | Jan Kuijnenbroek (1738-1740/1746) |
| HKH | 1 | twee stippen (re.) | 45 | Huijbert Hendriksz Kramer (1723-1745) |
| HPK monogram gekroond | 2 | geen | 44 | Hendrik Pietersz Kool (1719-1740 of Pieter Hendriksz Kool (1740-1759) |
| SNS | 1 | geen | 42 | Nanne Schenk (1733-1753) |
| Totaal | 11 | | | |



Afb. 15a-d. Ovaalvormige modellen met de hielmerken B gekroond en F ongekroond. Alphen 1734-1739.



Afb. 16a-c. Ovaalvormige modellen met de hielmerken L gekroond, AP monogram gekroond en SR gekroond. Alphen 1734-1739.



Afb. 17a-d. Ovaalvormige modellen met de hielmerken HKH monogram gekroond, HPK monogram gekroond en SNS. Alphen 1734-1739.

Het lijkt er sterk op dat de naam opzettelijk verkeerd geschreven is. Van deze variant is slechts één exemplaar gevonden.¹⁴

Het tweede meest voorkomende merk is twee pijlen gekroond met vijf exemplaren. Van de merken het scheepje, de vos op zijn gat en de molen zijn ieder drie pijpen gevonden en van de both twee. Van alle overige merken is slechts één pijp aangetroffen.

Bij het merk de leeuw in de Hollandse tuin zijn minimaal zeven verschillende persvormen gebruikt en minimaal vier verschillende merkstempels. Bij de both zijn twee verschillende merkstempels gebruikt en zowel bij de molen als het scheepje drie verschillende stempels. De drie pijpen met het scheepje zijn de enige met een afwijkend kort model met een hoogte van 34 mm, terwijl de standaard ovale kop in deze groep een hoogte heeft tussen de 43 en 50 mm. Opmerkelijk zijn de vijf pijpen met het merk de twee pijlen gekroond.

Deze pijpen komen uit drie verschillende persvormen en hebben alle vijf een afdruk dat met hetzelfde stempel is aangebracht. Dat zou kunnen betekenen dat er tijdens het productieproces verschillende personen met een eigen persvorm aan het werk waren, maar dat het merken van deze pijpen door een andere werknemer werd gedaan.

Bij de ovale modellen met figuurmerken zijn drie pijpen gevonden met een imitatie Goudse wapenschild op de zijkant van de hiel. Deze staan op pijpen gemerkt de both, de molen en het scheepje. Van deze merken zijn ook pijpen zonder wapenschild gevonden. Dat lijkt eveneens een indicatie te zijn dat de pijpen zeer kort na de introductie van het wapenschild in 1739 zijn gemaakt. De merken behoorden in Gouda tot de belangrijke exportmerken. Kennelijk zag men ook in Alphen het belang van de Goudse wapenschildjes in. Die zijn in deze vondstgroep bij het merk both ongeldig gemaakt met één stip op de middenbalk van het wapen en bij de overige wapens met drie stippen op de middenbalk.



Afb. 18a-d. Steelfragmenten met firmanaam F.VERZYL IN GOUDA. Alphen 1734-1739.



Afb. 18e-h. Steelfragment met firmanaam IN GOUDA I.VERZYL. Alphen 1734-1739.

Ook bij de figuurmerken zijn er die in Gouda vacant waren in de vondstperiode: de drie halve manen, het oorlogsschip en de engel. De laatste Goudse eigenaren van de drie halve manen (afb. 28c) was Jacobus de Leeuw (1718-1722/1729) en van het oorlogsschip (afb. 31a) de weduwe Dirk Maarling (1714-1715/1722). Het merk de

engel (afb. 27a) echter was tussen circa 1715/1725 en 1748 vacant. Vanaf 1748 werd dit merk door Mattheus van den Ring (1748-1760) gebruikt.¹⁵



Afb. 19a-d. Ovaalvormig model, Welkom op Batavia, hielmerk de leeuw in de Hollandse tuin. Hoogte 4,7 cm. Alphen, 1734-1739.

Versierde pijpen (afb. 19-24)

Er zijn vijf (fragmenten) van geheel versierde wapenpijpen gevonden en een fragment van een knorrenpijp. Vier van de wapenpijpen hebben het hielmerk de leeuw in de Hollandse tuin. De vijfde is een klein ketelfragment dat zeer waarschijnlijk hetzelfde hielmerk had. Deze pijpen werden voor de export gemaakt en refereren gezien de opschriften specifiek naar de export in Oost-Indië, Denemarken en Bremen. Dergelijke pijpen werden als presentje in een mandje met een gros of meer betere gladde kwaliteitspijpen meegezonden naar de afnemer. Deze pijpen laten niet alleen zien waar de in Alphen vervaardigde pijpen naartoe werden geëxporteerd, maar geven ook het belang aan dat men hechtte aan een goede relatie met de afnemers die deze fraaie pijpen als extraatje kregen. Overigens werden deze pijpen niet alleen op deze wijze gedistribueerd. Het lijkt er sterk op dat versierde pijpen ook gewoon via de detailhandel werden verkocht. Uit Duitsland is hiervan een voorbeeld bekend waarbij wapenpijpen in grotere aantallen naar een Zwitserse handelaar werden verzonden.¹⁶

De vormgraving van de gevonden wapenpijpen doet in de meeste gevallen niet onder voor pijpen met dezelfde voorstellingen die bekend zijn als Goudse producten. De persvorm van de 'Welkom op Batavia' pijpen (afb. 19a-c) was wat versleten waardoor de details

minder fraai uitkwamen en ook het woord 'Batavia' was slordig gegraveerd (afb. 19c). Van deze pijp zijn twee identieke exemplaren gevonden, afkomstig uit dezelfde persvorm. Ze hebben op de ketel links een gekroond wapen van Batavia tussen bladertakken, gehouden door een achter het schild staande leeuw. Op de ketel rechts is een driemaster met gestreken zeilen afgebeeld. Langs de bovenzijde van de ketel staan links de wapens van de VOC B (kamer Batavia) en de stad Amsterdam en rechts de wapens van Zeeland en Delft. Amsterdam, Middelburg (Zeeland) en Delft waren de belangrijkste van de zes VOC-kamers. Op een lint aan de onderzijde staat WELKOM OP BATAVIA verdeeld over beide zijden van de kop. Hoewel deze pijpen soms ook in Nederland worden gevonden lijken ze vooral voor export naar Batavia te zijn gemaakt. De tekst 'Welkom op Batavia' zou immers voor gebruikers in Nederland weinig betekenis hebben.

Op een andere pijp staat tussen twee wildemannen met knotsen, het gekroonde koninklijke wapen van Noorwegen en Denemarken met twee ketens (afb. 20-21). Bovenlangs staat DENEMARKE. De binnenste keten is van de Orde van de Dannebrog die in 1672 door Koning Christiaan V van Denemarken werd ingesteld. De Ridder-Grootkruis draagt het grootkruis van de Orde aan een lint maar bij bijzondere gelegenheden wordt een gouden

keten met kruizen, gekroonde monogrammen van koning Waldemar en gekroonde monogrammen van de regerende Deense vorst gebruikt. Een dergelijke keten is hier afgebeeld. Het grootkruis is op de pijp slechts gedeeltelijk zichtbaar. Aangezien de pijp dateert uit de regeerperiode van Christiaan VI (1730-1746), koning van Denemarken en Noorwegen zal de C naar hem verwijzen. Het cijfer 6 dat in de C hoort te staan om de regerende vorst Christiaan VI aan te duiden heeft de vormgraveur niet uitgebeeld.¹⁷ De tweede keten is van de Orde van de Olifant en bestaat uit geschakelde olifanten en torens met daaraan hangend een olifant die een toren en mahout (een olifant berijder, verzorger en trainer) draagt, die op de pijp overigens niet te zien is. De van oorsprong 15e eeuwse Orde van de Olifant werd in 1693 heropgericht door Christiaan V, koning van Denemarken en Noorwegen (1670-1699).¹⁸ Een pijp met dezelfde voorstelling, maar met een korter model, is langs de Aarkade in de stort van Philip Hoogenboom gevonden.¹⁹ Deze ongemerkte pijp heeft aan de linkerzijde van de hiel een vaag 'Gouds' wapenschild.

Een pijp met aan de steelzijde het gekroonde wapen van de Vrije Hanzestad Bremen (een in gotische stijl weergegeven sleutel) was nog niet eerder gepubliceerd. Het wapen wordt aan weerszijden gehouden door een staande leeuw met afgewende kop. Aan de onderzijde staat op een lint in het Latijns BREMENSIS (afb. 22-23). Deze pijp laat zien dat ook Bremen rond 1740 een belangrijk afzetgebied moet zijn geweest voor de Alphense pijpenfabrikanten en exporteurs.

Verder is nog een klein fragment gevonden van een pijp waarop oorspronkelijk een schild was te zien met de wapens van de zeven provinciën met aan weerszijden een staande leeuw. Aan de onderzijde van deze pijp stond een lint met de tekst: EENDRAGT MAAKT MAGT.²⁰ Mogelijk had deze pijp, evenals de voorgaande versierde pijpen, het hielmerk de leeuw in de Hollandse tuin (afb. 24).



Afb. 20a-d. Ovaalvormig model met koninklijke wapen van Noorwegen en Denemarken tussen twee wildemannen en opschrift DENEMARKE, hielmerk de leeuw in de Hollandse tuin. Hoogte 4,7 cm. Alphen, 1734-1739.

Het laatste fragment is niet van een wapenpijp, maar van een ovaalvormige ketel die oorspronkelijk versierd was met zes knorren waartussen een dunne lijn die overgaat in stippen en aan de bovenzijde een bladmotief (afb. 25). Op één van de knorren is het ketelmerk B gekroond gestempeld. Dit merk is indertijd ook langs de Aarkade in grote aantallen gevonden in de stort van Philip Hoogenboom.

Ovaalvormige modellen, betere kwaliteit met ketelmerken (afb. 35-40)

Naast de hierboven besproken standaard ovaalvormige modellen met hielmerken zijn er ook achttien ovaalvormige pijpfragmenten gevonden met zeven verschillende ketelmerken (Tabel 4). Deze pijpen waren



Afb. 21. Detail van wapen en ketens, Alphen 1734-1739.



Afb. 22a-c. Ovaalvormig model met wapen van Bremen en opschrift BREMENSIS, hielmerk de leeuw in de Hollandse tuin. Hoogte ca 4,7cm. Alphen, 1734-1739.



Afb. 23a-c. Detail lint tekst BREM / ENSIS en hielmerk de leeuw in de Hollandse tuin. Alphen, 1734-1739.



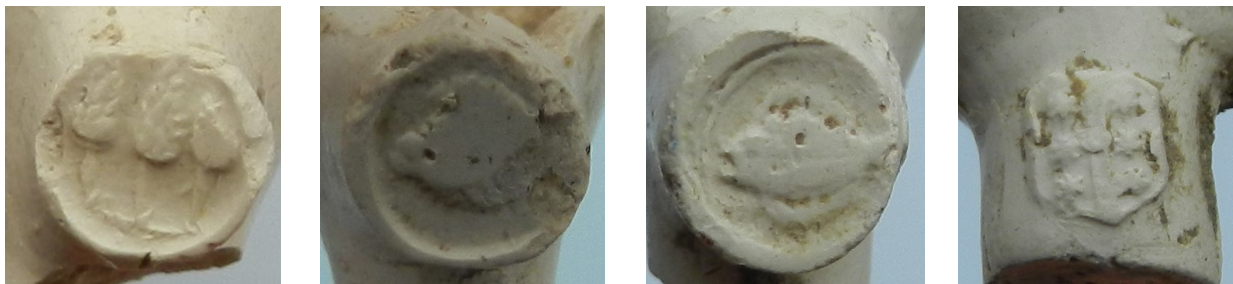
Afb. 24. Ketelfragment wapenpijp (met oorspronkelijk de wapens van de zeven provinciën). Alphen, 1734-1739.



Afb. 25. Ketelfragment knorrenpijp, ketelmerk B gekroond. Alphen, 1734-1739.

Tabel 3. Ovale modellen van ‘fijne’ en/of ‘porceleyne’ kwaliteit, hielmerken met figuren, 1734-1739.

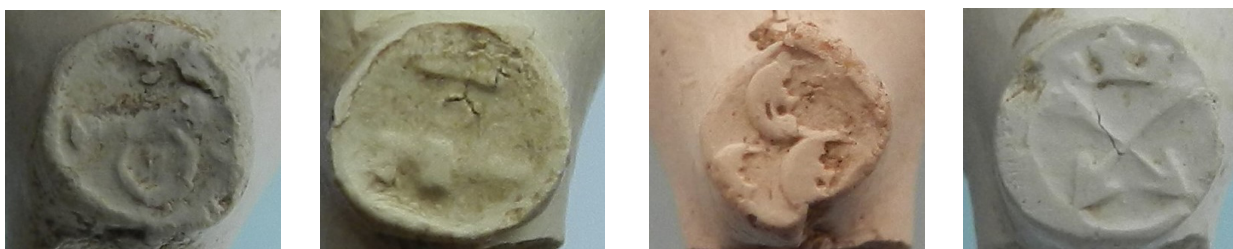
| Merk | Aantal | Bij- en vormmerk | Hoogte (mm) | Eigenaar merk in Gouda |
|-------------------------|-----------|------------------------------------|-------------|---|
| bomen, drie | 1 | geen | circa 45 | Hendrik Harmensz van Oosten (1734-1769) |
| both | 1 | stip (li.) | 46 | Gerrit Verschut (1722-1772) |
| both | 1 | wapen Gouda, extra stip (li.) | 47 | zie boven |
| engel | 1 | geen | onbekend | vacant in Gouda deze periode |
| fruitben | 1 | geen | onbekend | Jan Nieuwveld (1725-1789) |
| hand, schrijvende | 1 | geen | onbekend | wed. Hage Jaspersz van der Kind (1733-1759) |
| turfmand gekroond | 1 | geen | 46 | Jan Houtam (1733-1786) |
| kartouw | 1 | geen | onbekend | Leendert van der Draaij (1726-1735/1749) |
| kraan gekroond | 1 | stip (li.) | 45 | Jan Jorisz van der Dus (1739-1764) |
| leeuw in Hollandse tuin | 4 | stip (li.) | 50 | Frans Verzijl (1724-1786) |
| leeuw in Hollandse tuin | 19 | stip (re.) | 46 | zie boven |
| leeuw in Hollandse tuin | 3 | twee stippen (li.) en stip (re.) | 45 | zie boven |
| leeuw in Hollandse tuin | 28 | geen | 46,47 en 50 | zie boven |
| manen, drie halve | 1 | geen | 44 | vacant in Gouda deze periode |
| molen | 1 | stip (li.) | circa 45 | Jacob Arijsz. Danens (1722-1759) |
| molen | 1 | wapen Gouda, 3 extra stippen (li.) | 48 | zie boven |
| molen | 1 | geen | 47 | zie boven |
| oorlogsschip | 1 | geen | 44 | vacant in Gouda deze periode |
| pijlen gekroond, twee | 2 | stip (re.) | 43 | Lammert Cleasz de Klouwer (1725-1758) |
| pijlen gekroond, twee | 1 | twee stippen *re.) | 44 | zie boven |
| pijlen gekroond, twee | 2 | geen | 44 | zie boven |
| scheepje | 2 | geen | 34 | Pieter Arijse van der Heul (1718-1757) |
| scheepje | 1 | wapen Gouda, 3 extra stippen (li.) | 34 | zie boven |
| slang | 1 | stip (li.) | 47 | Cornelis Vermeul (1720-1744) |
| sleutel | 1 | geen | 45 | Machiel Storm (1730-1742) |
| theetafel | 1 | geen | onbekend | Pieter van der Kleij (1732-1741/1744) |
| trompetter | 1 | geen | 47 | Jan Leendertsz Marenhoef (1711-1756) |
| tulp | 1 | stip (li.) | onbekend | Anthonie Jansz Spitsberge (1715-1756) |
| vos op zijn gat | 3 | geen | 42 | Jacob de Vos (1729-1755) |
| Totaal | 85 | | | |



Afb. 26a-d. Ovaalvormige modellen, hielmerken de drie bomen en de both waarvan één pijp met een imitatie Gouds wapen. Alphen, 1734-1739.



Afb. 27a-d. Ovaalvormige modellen, hielmerken de engel, de fruitben gekroond, de schrijvende hand en de turfmand gekroond. Alphen, 1734-1739.



Afb. 28a-d. Ovaalvormige modellen, hielmerken de kartouw, de kraan gekroond, de drie halve manen en de twee pijlen gekroond. Alphen, 1734-1739.



Afb. 29a-d. Ovaalvormige modellen, hiele molen en bijmerk imitatie wapen Gouda. Alphen, 1734-1739.



Afb. 30a-d. Ovaalvormige modellen, hielmerken de leeuw in de Hollandse tuin. Alphen, 1734-1739.



Afb. 31a-d. Ovaalvormige modellen, hielmerken het oorlogsschip, het scheepje, de slang en de sleutel. Alphen, 1734-1739.



Afb. 32a-d. Ovaalvormige modellen, hielmerken de trompetter, de tulp, de vos op zijn gat en de theetafel. Alphen, 1734-1739.



Afb. 33a-c. Ovaalvormig kort model, hielmerk het scheepje, bijmerk imitatie wapen Gouda. Hoogte 3,4 cm. Alphen, 1734-1739.



Afb. 34a-c. Ovaalvormige korte modellen, hielmerken het scheepje, zonder bijmerken. Hoogte 3,4 cm. Alphen, 1734-1739.

vooral bedoeld voor de export en worden bijvoorbeeld regelmatig in Duitsland en Scandinavische landen opgegraven. Een exemplaar gemerkt standaard met SD is de enige pijp in deze groep die gerookt is (afb. 39a-c). Van dit merk zijn ook dertien ongerookte zijmerkpippen gevonden. Op een enkele uitzondering na hebben deze pijpen allemaal hetzelfde model en zijn daarom niet allemaal afgebeeld. Behalve de melkmeid en standaard met SD zijn alle merken ook als hielmerk aangetroffen. Twee opvallende pijpen in deze groep hebben een ketel tussen een trechter- en ovaalvorm met een verdikte en verlengde ketel (afb. 40a-d). Deze pijpen, die

waarschijnlijk voor een specifieke Duitse afzetmarkt werden gemaakt, zijn gemerkt met het melkmeisje.

Kromkoppen, betere kwaliteit met hielmerken (afb. 41-42)

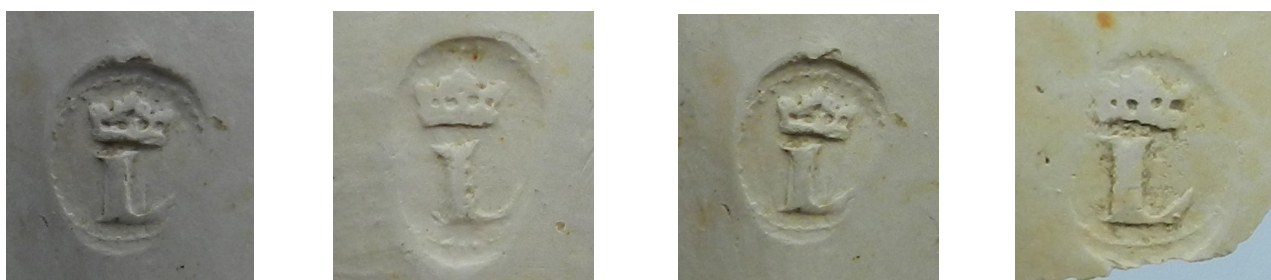
Er zijn zeven kromkoppippen gevonden. Ook deze modellen werden voor de export vervaardigd. Eén van deze kromkoppen is gemerkt met een slordig gestempelde B gekroond (afb. 41) en de overige zes met L gekroond (afb. 42). Van beide merken zijn ook ovale modellen met hiel- en ketelmerken gevonden.

Tabel 4. Ovale modellen van ‘fijne’ en/of ‘porceleyne’ kwaliteit met ketelmerken, 1734-1739.

| Merk | Aantal | Bij- en vormmerk | Hoogte (mm) | Eigenaar merk in Gouda |
|------------------|-----------|------------------|-------------|--|
| 39 gekroond | 1 | geen | onbekend | Jan Pronk (1730-1771) |
| B gekroond | 5 | geen | 42 | Bastiaan Overwesel (1737-1783) |
| L gekroond | 5 | geen | circa 45 | Cornelis de Licht (1730-1745) |
| melkmeid | 2 | geen | onbekend | Cornelis van Leeuwen (1716-1743) |
| scheepje | 2 | geen | 34 | Pieter Arijse van der Heul (1718-1757) |
| slang | 2 | geen | 48 | Cornelis Vermeul (1720-1744) |
| standaard met SD | 1 | geen | 42 | Hendrik Wilhelmus (1723-1730/1737) of Willem van der Paard (1737-1751) |
| Totaal | 18 | | | |



Afb. 35a-c. Ovaalvormig model, ketelmerk B gekroond. Hoogte 4,2 cm. Alphen, 1734-1739.



Afb. 36a-d. Ovaalvormige modellen, ketelmerken L gekroond. Alphen, 1734-1739.



Afb. 37a-b. Ovaalvormige modellen, ketelmerken het scheepje en 39 gekroond. Alphen, 1734-1739.



Afb. 38a-d. Ovaalvormige modellen, ketelmerken de slang. Hoogte 4,8 cm. Alphen, 1734-1739.



Afb. 39a-c. Ovaalvormig model, ketelmerk de standaard met SD ongekroond. Hoogte 4,2 cm. Alphen, 1734-1739.



Afb. 40a-d. Model tussen trechter en ovaal met licht verdikte en verlengde ketel, ketelmerk het melkmeisje. Hoogte ca 4,3 cm. Alphen, 1734-1739.

Rondbodem pijpen, betere kwaliteit met ketelmerken (afb. 43-47)

Er zijn vijf rondbodempijpen van de betere kwaliteit gevonden waaronder één die versierd is met acht knorren rondom de onderzijde van de ketel. Alle pijpen zijn geglaasd en aan de onderzijde van de ketel gemerkt. De gladde bovenzijde van de knorrenpijp is eveneens geglaasd. Opmerkelijk is dat, met uitzondering van de knorrenpijp (afb. 47a-c), alle rondbodems gerookt zijn.

Het is zeer goed mogelijk dat deze korte pijpen door arbeiders in de pottenbakkerij zijn gerookt en samen met het afval van de pijpenmaker tussen het bedrijfsafval verdwenen. Kennelijk betrokken die ook pijpen uit Gouda aangezien een pijp gemerkt turfmand gekroond, een fraai gegraveerd origineel Gouds wapen heeft en niet de indruk wekt uit een Alphense werkplaats te komen (afb. 46a-c).

Tabel 5. Kromkop modellen van ‘fijne’ en/of ‘porceleyne’ kwaliteit met hielmerken, 1734-1739.

| Merk | Aantal | Bij- en vormmerk | Hoogte (mm) | Eigenaar merk in Gouda |
|---------------|----------|------------------|-------------|--------------------------------|
| B gekroond | 1 | geen | 47 | Bastiaan Overwesel (1737-1783) |
| L gekroond | 6 | geen | 46 | Cornelis de Licht (1730-1745) |
| Totaal | 7 | | | |



Afb. 41a-b. Kromkop, hielmerk B gekroond. Hoogte 4,7 cm. Alphen, 1734-1739.



Afb. 42a-c. Kromkop, hielmerk L gekroond. Hoogte 4,7 cm. Alphen, 1734-1739.

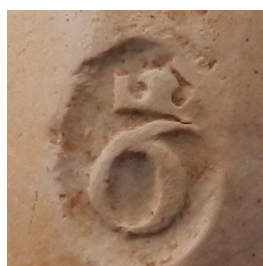
Ovale modellen, groffe kwaliteit (afb. 48-83)

Van de 70 pijpen van de groffe kwaliteit zijn er tien ongemerkt. De overige hebben aan de zijkant van de ketel een via de persvorm aangebracht reliëfmerk (Tabel 7). Het merk dat het meest is aangetroffen is de standaard met SD gekroond. Deze pijpen komen uit minimaal drie verschillende persvormen. Als zijmerk is dit merk gekroond gezet terwijl het als hielmerk ongekroond werd gezet. Deze laatste versie is eenmaal aangetroffen op een betere kwaliteit ovaalvormige pijp.

In veel gevallen gaat het bij de zijmerken om identieke pijpen uit dezelfde persvorm zoals de 75 gekroond (2 ex.), 80 gekroond (4 ex.), LK gekroond (2 ex.), VD gekroond (3 ex.), de standaard met SD gekroond (6 en 7 ex.), de trekzaag gekroond (3 ex.), de twee schaatsen gekroond (3 ex.), de twee schoppen gekroond (2 ex.), IVP gekroond, de eierkorf binnen 9 stippen, Job op de mesthoop en de triton gekroond ieder twee exemplaren.

Tabel 6. Rondbodem pijpen van ‘fijne’ en/of ‘porceleyne’ kwaliteit met ketelmerken, 1734-1739.

| Merk | Aantal | Bij- en vormmerk | Hoogte (mm) | Eigenaar merk in Gouda |
|---------------------|----------|-----------------------|-------------|--|
| 6 gekroond | 1 | geen | onbekend | Cornelis Dircksz. Poorens (1704-1758) |
| 9 gekroond | 1 | geen | circa 38 | Klaas Jansz. Verbij (1713-1751) |
| klaverblad | 1 | geen | 40 | Jan Arijse Danens (1720-1721/1745) |
| stoel (knorrenpijp) | 1 | geen | circa 41 | Reinier Jeroens Reijnhart (1702-1721/1745) |
| turfmand gekroond | 1 | wapen van Gouda (re.) | 36 | Jan Houtam (1733-1786) |
| Totaal | 5 | | | |



Afb. 43a-b. Rondbodem, ketelmerk 6 gekroond. Alphen, 1734-1739.

Afb. 44a-b. Rondbodem, ketelmerk 9 gekroond. Hoogte 3,8 cm. Alphen, 1734-1739.



Afb. 45a-b. Rondbodem, ketelmerk klaverblad. Hoogte 4 cm. Alphen, 1734-1739.



Afb. 46a-c. Rondbodem, ketelmerk de turfmand gekroond, gestempeld bijmerk Gouds wapen. Hoogte 3,6 cm. Gouda, 1740.



Afb. 47a-c. Rondbodem met knorren, ketelmerk de stoel. Hoogte ca 4,1 cm. Alphen, 1734-1739.

Geen enkele groffe zijmerkpip heeft een Gouds wapenschild als bijmerk. Wel zijn op de pijpen gemerkt F gekroond, LK gekroond en SR gekroond restanten waar te nemen van een wapenschild.

Misbaksels

Bij de zijmerkmodellen vinden we een groot aantal pijpen die duidelijk herkenbaar zijn als misbaksels en fouten die zijn ontstaan tijdens de fabricage. Bij de misbaksels gaat het meestal om vlekken geel loodglazuur en vastgebakken en afgebroken fragmenten van andere pijpen. Een fraai voorbeeld is een pijp met op de ketel links een staande vioolspeler tussen bladertakken boven het merk VR en op de ketel rechts een paljas met hoed en geruite kleding tussen bladertakken (afb. 62a-d). Op beide vormnaden is een dubbele rij stippen aangebracht. Een identieke pijp uit dezelfde persvorm is eerder in Nieuwkoop gevonden en kan nu middels deze stortvondst aan Alphen als productiecentrum worden toegeschreven.²¹ Pijpen met een vergelijkbare decoratie zijn ook bekend uit Goudse werkplaatsen. Ook een pijp met het zijmerk de triton gekroond (afb. 80-81) heeft geel loodglazuur. Voorbeelden van fabricagefouten zijn pijpen met de merken LK gekroond en de standaard met

SD gekroond waarbij de weijer te ver in het rookkanaal is gestoken. Hierdoor ontstond een gat in de achterkant van de pijpenkop (afb. 78a-c). Ook is er een pijp waarbij de weijer te hoog in het rookkanaal is gestoken waardoor de bovenkant van de steel en de voorzijde van de ketel werden beschadigd en daarna slordig zijn dichtgesmeerd (afb. 79a-b). Bij de laatste pijp is tevens de hiel gedeeltelijk weggesneden. Minder voorkomend zijn fabricagefouten waarbij de merken niet volledig op de pijp zijn afgedrukt omdat in de persvorm kleiresten waren achtergebleven. Een viertal pijpen het merk de standaard met SD gekroond heeft dergelijke door verontreiniging veroorzaakte fabricagefouten (afb. 77a-d).

Vacant in Gouda

Evenals bij de betere kwaliteitspijpen met hiel- of ketelmerk pijpen gevonden met zijmerken die in de periode 1735-1740 vacant waren in Gouda: AS monogram, LK gekroond, AVD gekroond, DVA gekroond en het oorlogsschip (Tabel 7). Het merk AVD gekroond (afb. 61a-b), dat op deze pijp vrij hoog op de ketel staat, lijkt eveneens een typisch Alphens product. Het merk zoals dat op deze pijp is aangetroffen is niet bekend uit Gouda.

In Gouda was het merk AVD gekroond als monogram bekend en tot 1732 eigendom van Arend van Dijk en zijn weduwe Lijsbeth Jans Hekel (Wittebol). Daarna is het merk bijna een halve eeuw vacant. In 1781 staat de AVD als ongekroond in de boeken als eigendom van Gouwenaar Teunis Wout.²² Dat betekent dat dit merk tussen 1732 en 1781 vrij gebruikt mocht worden. Deze pijpen worden in verschillende varianten ook regelmatig in de omliggende plaatsen Woerden,²³ Nieuwveen en Aalsmeer²⁴ gevonden. In deze en meerdere omliggende plaatsen worden veel Alphense pijpen aangetroffen.²⁵

Pijpenpotten en pijpenbakkersgereedschap

Kleipijpen werden in conisch gevormde potten gebakken om ze in de oven tijdens het bakproces te beschermen

tegen verkleuring door vuur, as, rook en glazuurdrup van bovenliggend aardewerk. Behalve kleipijpen zijn er 131 fragmenten van geel, rozerood en roodbakkend aardewerk gevonden. Het merendeel zijn scherven van pijpenpotten en deksels of kappen waarmee de pijpenpot werd afgesloten. Daarnaast zijn er voorwerpen van aardewerk gevonden die gebruikt werden bij het bakken van kleipijpen. Er konden slechts enkele scherven van pijpenpotten worden gelijmd. Hieruit zou geconcludeerd kunnen worden dat slechts een klein deel van het oorspronkelijke materiaal op deze locatie is gestort. Hoewel de nu gevonden scherven vroeger zijn dan een negental eerder in Alphen gevonden exemplaren vertonen ze wat betreft model en techniek sterke gelijkenis met de in 1989 in Alphen gevonden pijpenpotten (afb. 84). Deze

Tabel 7. Ovale modellen van groffe kwaliteit met zijmerken (geen bijmerken), 1734-1739.

| Merk | Aantal | Vormgelijkheid | Eigenaar merk in Gouda |
|-----------------------------------|-----------|----------------|--|
| ongemerkt | 10 | | onbekend |
| 17 gekroond | 1 | | Thomas van Dalom (1727-1763) |
| 75 gekroond | 2 | ja | Abraham de Roo (1728-1744) |
| 80 gekroond | 4 | ja | Willem Boot (1736-1745) |
| F gekroond | 1 | | Gerrit Rijphuijse (1728-1741) |
| N gekroond met [...?] | 1 | | onbekend |
| AS monogram | 1 | | vacant in Gouda deze periode |
| KS gekroond | 1 | | Kobus Sorg (1726-1752) |
| LK gekroond | 2 | ja | vacant in Gouda deze periode |
| SR gekroond | 1 | | Pieter Stevense Wiljemet (1730-1735/1738) of Jan Kuijnenbroek (1738-1740/1746) |
| SS | 1 | | Cornelis Stevensz de Jong (1733-1781) |
| VB monogram gekroond | 1 | | Joost Verbank (1727-1737) |
| VD gekroond | 3 | | Klaas Marte (1733-1782) |
| VR gekroond | 1 | | Jan Cornelisz van Roon (1706-) |
| VR ongekroond | 1 | | [speelman/paljas] Jan Cornelisz van Roon (1706-) |
| AVD gekroond | 1 | | vacant in Gouda deze periode |
| DVA gekroond | 1 | | vacant in Gouda deze periode |
| IVP gekroond | 2 | ja | Jan van der Pool (1724-1730/1746) |
| eierkorf binnen 9 stippen | 2 | ja | Jacob Claris (1722-1747) |
| job op de mesthoop | 2 | nee | Jacobus Versluijs (1718-1745) |
| man in de roeiboort | 1 | | Jan IJserman (1736-1749) |
| man in het schilderhuis | 1 | | Jan Versluijs (1732-1766) |
| merel met M in parelrand gekroond | 1 | | Jacob Sijpesteijn (1725-1753/1760) |
| oorlogsschip | 2 | ja | vacant in Gouda deze periode |
| schaatsen gekroond, twee | 3 | | Salomon de Lange (1724-1742) |
| schoppen gekroond, twee | 2 | | Pieter Hendriksz Volkaart (1717-1751) |
| standaard met SD gekroond | 15 | ja* | Hendrik Wilhelmus (1723-1730/1737) of Willem van der Paard (1737-1751) |
| stoel | 1 | | Reinier Jeroense Reijnhart (1702-1721/1745) |
| triton gekroond | 2 | nee | Cornelis Smit (1727-1749) |
| trekzaag gekroond | 1 | 1 | Jan Ariensz Versluijs (1714-1766) |
| trekzaag gekroond | 2 | ja | Jan Ariensz Versluijs (1714-1766) |
| Totaal | 70 | | <i>*) Minimaal 3 verschillende persvormen</i> |



Afb. 48a-b. Ovaalvormig model, zijmerk 17 gekroond. Alphen, 1734-1739.



Afb. 49a-b. Ovaalvormig model, zijmerk 75 gekroond. Hoogte 4,2 cm. Alphen, 1734-1739.



Afb. 50a-b. Ovaalvormig model, zijmerk 80 gekroond. Hoogte 4,2 cm. Alphen, 1734-1739.



Afb. 51a-b. Ovaalvormig model, zijmerk F gekroond. Hoogte 4,1 cm. Alphen, 1734-1739.



Afb. 52a-b. Ovaalvormig model, zijmerk AS monogram. Alphen, 1734-1739.



Afb. 53a-b. Ovaalvormig model, zijmerk KS gekroond. Hoogte 4,2 cm. Alphen, 1734-1739.



Afb. 54a-c. Ovaalvormig model, zijmerk LK gekroond, bijmerk links wapen met stippen. Hoogte 4 cm. Alphen, ca 1740.



Afb. 55a-b. Ovaalvormig model, zijmerk SR gekroond. Hoogte 4 cm. Alphen, 1734-1739.

Afb. 56a-b. Ovaalvormig model, zijmerk VB monogram gekroond. Hoogte 4,2 cm. Alphen, 1734-1739.



Afb. 57a-c. Ovaalvormig model, zijmerk SS en aan weerszijden een gestileerde roos. Hoogte 4,2 cm. Alphen, 1734-1739.



Afb. 58a-c. Ovaalvormig model, zijmerk VD gekroond. Hoogte 4,1 cm. Alphen, 1734-1739.



Afb. 59a-c. Ovaalvormig model, zijmerk VD gekroond met bakscheuren aan achterzijde. Alphen, 1734-1739.



Afb. 60a-b. Ovaalvormig model, zijmerk VR gekroond. Alphen, 1734-1739.

Afb. 61a-b. Ovaalvormig model, zijmerk AVD gekroond. Hoogte 4 cm. Alphen, 1734-1739



Afb. 62a-d. Ovaalvormig model, ketel links speelman met zijmerk VR ongekroond en rechts een paljas. Misbaksel met geel loodglazuur en aangebakken pijpfragmenten. Hoogte 3,9 cm. Alphen, 1734-1739



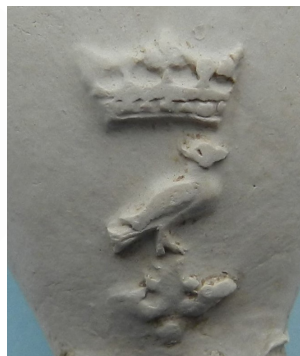
Afb. 63a-b. Ovaalvormig model, zijmerk DVA gekroond. Vormmerk rechts zespuntige ster. Hoogte 4,2 cm. Alphen, 1734-1739.



Afb. 64a-b. Ovaalvormig model, zijmerk IVP gekroond. Hoogte 3,9 cm. Alphen, 1734-1739



Afb. 65a-c. Ovaalvormig model, zijmerk eierkorf binnen negen stippen en gestileerde roos. Hoogte 4,1 cm. Alphen, 1734-1739.



Afb. 66a-b. Ovaalvormig model, zijmerk vogel op tak gekroond, gerookt. Hoogte 4,2 cm. Alphen, 1734-1739.

Afb. 67a-b. Ovaalvormig model, zijmerk de man in de boot. Alphen 1734-1739.



Afb. 68a-c. Ovaalvormige modellen, zijmerken Job op de mesthoop, gerookt en ongerookt, Hoogte 3,9 cm. Alphen, 1734-1739.



Afb. 69a-b. Ovaalvormig model, zijmerk de man in het schilderhuis. Alphen 1734-1739.

Afb. 70a-b. Ovaalvormig model, zijmerk de merel met M gekroond binnen cirkel van stippen. Hoogte 4,3 cm. Alphen, 1734-1739.



Afb. 71a-c. Ovaalvormige modellen, zijmerken de twee schaatsen gekroond (uit identieke persvorm). Hoogte 4 cm. Alphen, 1734-1739.



Afb. 72a-b. Ovaalvormig model, zijmerk de twee schoppen gekroond. Hoogte 3,9 cm. Alphen, 1734-1739.



Afb. 73a-b. Ovaalvormig model, zijmerk de stoel (gerookt). Alphen, 1734-1739.



Afb. 74 Ovaalvormig model, zijmerk de trekzaag gekroond, vormmerk cirkel hiel links. Alphen, 1734-1739.



Afb. 75a-c. Ovaalvormig model, zijmerk de trekzaag gekroond, vormmerk twee cirkels op hiel rechts. Hoogte 4,1 cm. Alphen, 1734-1739.



Afb. 76. Ovaalvormig model, zijmerk de standaard met SD gekroond. Hoogte 4 cm. Alphen, 1734-1739.



Afb. 77a-d. Ovaalvormige modellen, zijmerken de standaard met SD gekroond (72a-c komen uit dezelfde persvorm), Alphen 1734-1739.



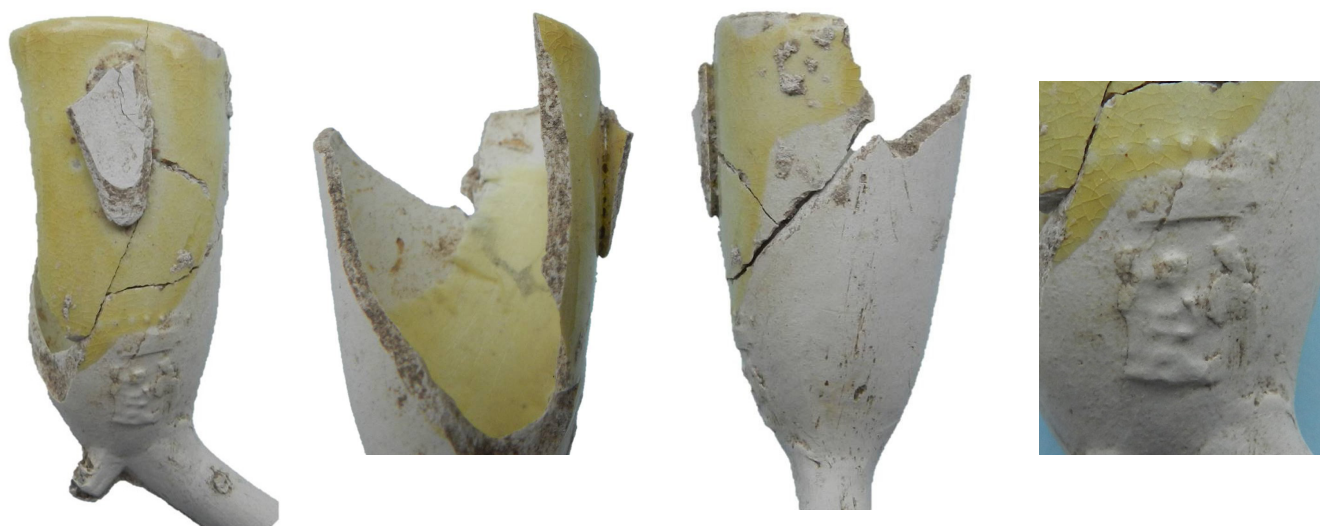
Afb. 78a-c. Ovaalvormig model, misbaksel met beschadigde ketelwand, zijmerk de standaard met SD gekroond. Alphen, 1734-1739.



Afb. 79a-b. Ovaalvormig model, zijmerk de standaard met SD gekroond. Bedrijfsafval pijpenmaker met te hoog ingestoken rookkanaal waardoor beschadiging in ketelwand optrad. Ketelwand is daarna met klei dichtgesmeerd en tevens is de hiel gedeeltelijk weggesneden. Alphen, 1734-1739.



Afb. 80. Ovaalvormig model, zijmerk de triton gekroond. Misbaksel met geel loodglazuur en aangebakken pijpfragmenten en schrobbeles. Hoogte 4,7 cm. Alphen, 1734-1739.



Afb. 81a-d. Detailopnamen van afb. 80, zijmerk de triton gekroond Alphen 1734-1739.



Afb. 82a-c. Ovaalvormig modellen, zijmerken de triton gekroond en oorlogsschip. Alphen 1734-1739.



Afb. 83a-b. Ovaalvormig model, zijmerk het wapen van Amsterdam gekroond (met twee meerpuntige sterren in de kroon). Hoogte 4,1 cm. Alphen, 1734-1739.

uitgebreid beschreven groep werd aan de hand van het gevonden pijp materiaal gedateerd in de periode 1779-1785.²⁶ Het materiaal van de Gouwsluisseweg kan op basis van de gevonden tabakspijpen gedateerd worden in de periode 1734-1739.

Standvinnen en poten

Onder de fragmenten bevinden zich twintig poten van pijpenpotten waaronder drie met standvinnen (afb. 85a-b), vijf met een driehoekige vorm (afb. 86a-b), vier met een wat meer ronde vorm (afb. 87a-b) en negen fragmenten waarvan de vorm onbekend is omdat de poten bedekt zijn met een dikke laag aangesmeerde klei. De poten werden per drie stuks aan de onderzijde van de pot bevestigd en stonden iets naar buiten gericht. Van twee poten kon met enige zekerheid worden vastgesteld dat ze van dezelfde pot afkomstig waren. Bij een drietal poten is roodbakkende klei gebruikt die gemarmerd is met rozegeel bakkende klei. Aan de binnenwand van de potten is de klei afgeschraapt.

De meeste poten zijn via een soort pen-gatverbinding aan de bodem van de pot vastgemaakt. Aan de bovenzijde van de poten werd een kleikegel gekneed die door een gat in de wand van de pot werd gestoken waarna de kegel platgedrukt werd tegen de binnenwand van de pot (afb. 88a-b en 89a-b). Dit werd ook geconstateerd bij de potten in de Julianastraat.²⁷

Klei gemagerd met organisch materiaal

Het merendeel van de scherven is aan de buitenkant bedekt met meerdere lagen klei dat gemagerd is met organisch materiaal. In sommige gevallen zijn meer dan zes lagen zichtbaar. Bij een aantal scherven, waaronder



Afb. 84. Pijpenpot, Hoogte ca 59-67 cm. Alphen, Julianastraat, 1779-1785. Collectie Hans van der Meulen.



Afb. 85a-b. Standvin met ovaalvormige voet. Grootste hoogte 12,5cm. Alphen, 1734-1739.

Afb. 86a-b. Driehoekige voet met vlekken geel loodglazuur. Grootste hoogte 10,5 cm. Alphen, 1734-1739.

Afb. 87a-b. Ronde voet met vlekken donkergroen loodglazuur. Grootste hoogte 14 cm. Alphen, 1734-1739.



Afb. 88a-b. Fragment van ingezette voet van geel en rood bakkende gemarmerde klei met pen-gatconstructie met links en boven een deel van de geelbakkende klei van de pijpenpot. Aan de onderzijde verschillende lagen aangesmeerde gemarmerde klei. Grootste breedte 11 cm. Alphen 1734-1739.

een voet (afb. 90a-b) zijn minimaal vijf lagen geteld. De pijpenpotten hadden oorspronkelijk zowel op de poten als op de buitenwand over het gehele oppervlak deze dikke aangesmeerde lagen. Deze zachte en poreuze lagen klei hadden een warmte regulerend effect en tevens werden hiermee scheuren in de potten dichtgesmeerd.²⁸ Tijdens het bergen van de scherven bleken veel van deze lagen af te zijn gebrokkeld. Op een scherf met een gele tot rozerode kleur, afkomstig van de onderzijde van een pijpenpot, is te zien hoe dik deze laag oorspronkelijk is geweest (afb. 91). De roodbakkende wandscherf is boven de voet gemiddeld 0,6 cm dik terwijl de dikte

inclusief boetaarde gemiddeld 4,7 cm bedraagt. Ook op deze voet zijn resten van een pen-gatverbinding te zien. De ingezette voet is vervaardigd van roodbakkende klei.

Loodglazuur

Een klein aantal scherven heeft spatten of uitgelopen vlekken geel loodglazuur. Die zijn voornamelijk te vinden aan de buitenkant van de pot onder de aangesmeerde gemarmerde klei en op de deksels van de pijpenpotten. Bij een tweetal fragmenten bevindt het loodglazuur zich tussen de lagen gemarmerde klei (afb. 92). Een viertal scherven heeft alleen op



Afb. 89a-b. Pootfragment van pijpenpot van roodbakkende klei in pot van rozerood bakkende klei. Vastgemaakt via een pen-gatconstructie. Grootste breedte 12cm. Alphen, 1734-1739.

het breukvlak van de pot zelf geel loodglazuur (afb. 93). Dit werd ook geconstateerd bij de vondsten in de Julianastraat 34.²⁹ Hans van der Meulen vermoedde indertijd dat breuken in beschadigde pijpenpotten gerepareerd werden door glazuur op de breukranden te smeren en daarna te voorzien van een laag gemagerde klei voordat ze met de nog ongebakken pijpen in de oven werden gezet. Er is aan de Gouwsluisseweg ook een voorbeeld gevonden waarbij een scheur in de aangesmeerde kleilagen werd gerepareerd door er roodbakkende klei in te smeren (afb. 94).

Witte engobe en schrobbeles

De binnenzijde van de scherven van de pijpenpotten zijn ingesmeerd met een dunne laag witte klei (engobe). Bij een aantal fragmenten is deze klei door het verblijf in de natte grond grotendeels verdwenen. De witte klei voorkwam dat de witbakkende pijpen zouden verkleuren wanneer ze contact zouden maken met de roodbakkende klei van de pijpenpotten. Op een van deze scherven is behalve witte klei ook een vlek loodglazuur te zien en met loodglazuur vastgebakken schrobbeles (afb. 95).



Afb. 90a-b. Onderzijde en zij aanzicht van poot aangesmeerd met minimaal vijf lagen gemagerde klei. Grootste hoogte 10,5cm en breedte 14cm. Alphen, 1734-1739.



Afb. 91. Scherf onderzijde pijpenpot met dikke laag boetaarde. In het midden resten van afgebroken poot met pen-gatconstructie in roodbakkende klei. Hoogte 19cm, dikte scherf aan bovenzijde 0,6cm, dikte scherf met boetaarde aan bovenzijde 4,7cm. Alphen, 1734-1739.

Schrobbeles, gruis van gemalen pijpafval, werd tussen de rechtop staande pijpen in de pijpenpot gestrooid om kromtrekken van de stelen te voorkomen en om een gelijkmatige warmtegeleiding in de pot te verkrijgen.

IJzerdraad en ijzeren banden

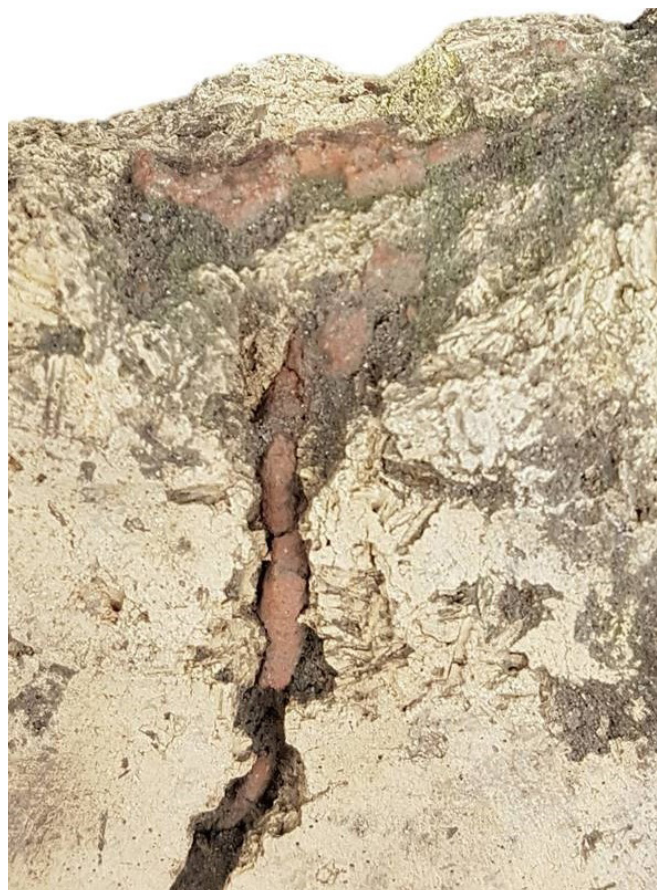
Opvallend is een scherf gemagerde klei met afdrucken van ijzerdraad en een circa 3,5 centimeter brede rand met donkere verkleuring (afb. 96). Scherven van aangesmeerde gemagerde klei hebben gewoonlijk een ruw oppervlak omdat ze veelal losgekomen zijn van een voorgaande aangesmeerde kleilaag. De scherf met de verkleuring en afdrucken is echter glad en zal daarom direct op de pijpenpot vast hebben gezeten. Het oppervlak met de brede verkleuring is gladder dan de rest van de scherf en lijkt te zijn veroorzaakt door een metalen band die ter versteviging of als reparatie rond de pijpenpot bevestigd was. Mogelijk is hier een ijzeren hoepel van een houten ton gebruikt ter versteviging van de fragiele pijpenpot. Die kon niet, zoals met een houten ton, met nagels worden vastgezet en zal daarom met ijzerdraad zijn omwikkeld.



Afb. 93. Scherf van pijpenpot met op breukvlak geel loodglazuur. Hoogte 9,5cm, dikte 0,8cm. Alphen, 1734-1739.



Afb. 92. Loodglazuur tussen aangesmeerde gemagerde kleilagen. Alphen, 1734-1739.



Afb. 94. Scheur in aangesmeerde gemagerde klei gerepareerd met roodbakkende klei. Alphen, 1734-1739.

Merkteken op pijpenpot

Op een scherf van roodbakkende klei is op de buitenkant voor het bakken een kruis in de natte klei gekrast (afb. 98). De betekenis hiervan is niet bekend maar kan te maken hebben met inhoud of hoogte van de pijpenpot.

Pijpfragmenten als randversteving

Uit Gouda en Gorinchem zijn pijpenpotten bekend waarin ter versteving van de rand pijpenkoppen en steelfragmenten zijn meegebakken. Aan de achterzijde van de hierboven beschreven scherf in afbeelding 96 bevindt zich een klein fragment van een pijpensteel (afb. 97). Dit is binnen deze vondstgroep de enige scherf met een pijpfragment en mogelijk is die niet opzettelijk in de klei beland. Eerder werd in Alphen wel een pijpenpotfragment met meegebakken pijpenstelen gevonden.²⁹

Randfragmenten van pijpenpotten

In de stort zijn 47 randfragmenten van pijpenpotten gevonden. De scherfkleur varieert van geel tot roze-rood en rood. Een deel hiervan was nog geheel of gedeeltelijk bedekt met aangesmeerde gemagerde klei (afb. 99a-b). In enkele gevallen kon de hoogte van de opzetrand worden bepaald. Die bedroeg tussen de 3,5 en 4,5 cm. Dat is lager dan die van de latere potten in de Julianastraat waar de hoogte varieerde van 4 tot 9 cm.³¹ Er zijn minimaal zes verschillende randprofielen gevonden en het lijkt er op dat hierin een vrij grote diversiteit was (afb. 100a-f en 101a-f).

Fragmenten van pijpenpotdeksels

De pijpenpotten werden afgesloten met deksels (kappen of stolpen) om de kleipijpen tijdens het bakproces in de



Afb. 95. Scherf van pijpenpot met op de binnenkant witte engobe en een vlek loodglazuur met vastgebakken schrobbeles. Grootste hoogte 6cm, dikte 0,4-0,6cm. Alphen, 1734-1739.



Afb. 97. Fragment van afb. 96 met meegebakken pijpensteel. Alphen, 1734-1739.



Afb. 96. Van de pijpenpot losgelaten gemagerde kleilaag waarop afdrukken van ijzeren banden(?) en ijzerdraad. Linksonder een spat groen loodglazuur. Alphen, 1734-1739.



Afb. 98. Scherf van pijpenpot met ingekrast kruis. Grootste hoogte 15cm, breedte 12cm, dikte 0,9 cm. Alphen, 1734-1739.



Afb. 99a-b. Randfragment pijpenpot met aangesmeerd opzetstuk van 4,3cm. Grootste hoogte 15 cm, breedte 18 cm en dikte 5 cm. Alphen, 1734-1739.

oven te beschermen tegen verkleuring door vuur, as, rook en glazuur druij van bovenliggend aardewerk dat werd meegebakken. Er zijn negen fragmenten van deksels gevonden waarvan drie fragmenten van een bovenkant. De kappen hebben een klokvormig model met een licht afgeplatte bovenkant (afb. 102 en 103a-b). De klei aan de binnenkant is afgeschraapt. Dergelijke kappen zijn eerder in Alphen gevonden.³² De scherfdikte van de kappen varieert sterk, namelijk tussen de 0,7 en 2 cm. Ongeveer de helft van de kapfragmenten heeft spatten of uitgelopen vlekken loodglazuur aan de bui-tenkant. Op een van de kappen is aan de bovenzijde een randfragment van een afgebroken schotel op pot vastgebakken met loodglazuur afb. 102). Dit zou kunnen betekenen dat

er een los stuk geglazuurd roodbakkeud aardewerk op de pijpenpot was gezet om mee te bakken in dezelfde ovengang.

Trompetten of haspels

In het midden van de pijpenpot stond een losse vuurvaste trompet of haspel die aan de bovenzijde voorzien is van verticale groeven. De pijpen werden met de tabaksketels naar beneden en de stelen schuin omhoog in de pijpenpot tegen de haspel opgestapeld waardoor ze op de juiste schuimte in positie bleven staan. De eerste rij pijpen werden telkens met de stelen in de groeven van de haspel gezet waardoor ze niet gingen verschuiven. Dit hulpstuk kon op verschillende manieren vormgeven



Afb. 100a-f. De meest voorkomende randfragment van pijpenpotten. Alphen, 1734-1739.



Afb. 101a-f. Randprofielen pijpenpotten, Gemiddelde hoogte ca 3 cm. Alphen, 1734-1739.

zijn. Het type waarbij de haspel in zijn geheel een holle cilindrische buisvorm heeft (afb. 105c) zoals eerder gevonden in Alphen in de stort van Philip Hoogenboom is in Gouwsluis niet aangetroffen.

De drie bij de Gouwsluisweg gevonden fragmenten laten een type trompet/haspel zien waarbij het onderstuk bestond uit een massieve cilindrische staaf op een uitwaaiende voet (afb. 104a en 105d). De staaf liep aan de bovenzijde over in een holle cilindrische buis (afb. 104b) zoals we ook bij het eerder genoemde type zien. In de buitenzijde van (het fragment van) de holle buis zijn nog negen ondiepe verticale groeven zichtbaar waar de pijpen in werden gezet. Oorspronkelijk zijn dit mogelijk, evenals bij het langs de Aarkade gevonden type, 17 groeven geweest waardoor er op de onderste rij in de pot 17 pijpen stonden.³³ De massieve staaf op de grotendeels afgebroken voet heeft een doorsnede van 1,2 cm en de holle cilindrische buis met groeven heeft een doorsnede van 3,6 cm.

Kleiringen

Verder zijn nog twee fragmentjes van platte kleiringen gevonden met overgebleven lengtes van 2,6 en 3 cm (afb. 106a-b). De breedte van de platte ring varieerde van 0,7 tot 1,9 cm en de dikte bedroeg gemiddeld 0,3 cm. Deze kleiringen waren oorspronkelijk cirkelvormig en werden aan de bovenzijde in de pijpenpot rond de pijpenstelen gelegd om die tijdens het transport naar de oven bij elkaar te houden. Op beide zijden van beide fragmenten zijn vingerafdrukken zichtbaar.



Afb. 103a-b. Zij- en bovenaanzicht van de bovenkant van een kap (stolp). Klokvormig model met loodglazuur en aanbaksels van rood aardewerk. Grootste hoogte 13 cm. Alphen, 1734-1739.



Afb. 102. Zijaanzicht van de bovenkant van een kap (stolp). Klokvormig model met loodglazuur en aangebakken rand van een schotel(?) van rood aardewerk. Hoogte 6,5 cm, breedte 14 cm. Alphen. 1734-1739.



Afb. 104a-b. Cilindrische staaf van haspel (met grotendeels afgebroken voet) en fragment van buisvormig opzetstuk met groeven. Hoogte staaf 9,2 cm, diameter 1,2 cm. Hoogte (fragment van) buis 7,8 cm, diameter buitenkant 3,6 cm. Alphen, 1734-1739.

Afb. 105c-d. Cilindrische staaf van haspel met voet uit Gouda, 18de eeuw (Collectie en foto Freek Mayenburg) en een cilindrische haspel zonder 'staafvoet' (uit: Van der Meulen, 1986, p. 79, afb. 29)



Afb. 106a-b. Zij- en bovenaanzicht van kleiring (fragment). Lengte 2,6 cm. Alphen, 1734-1739.



Afb. 107a-b. Pijpaarde kraal met ingesneden torderingen en raderingen. Lengte 2,8 cm, dikte 1,6 cm. Alphen 1734-1739.

Pijpaarde kraal en beeldje

Behalve kleipijpen en hulpstukken die gebruikt werden bij het bakken van pijpen zijn er nog twee andere relevante voorwerpen gevonden. De eerste is een grote pijpaarde kraal en de ander een fragment van een pijpaarde beeldje van een zittende hond. Gezien de vondstomstandigheden lijkt het aannemelijk dat beide voorwerpen afkomstig zijn uit de werkplaats van een van de betrokken pijpenmakers. Die zullen deze producten als bij-artikel hebben gemaakt en lieten ze meebakken met de kleipijpen.

De kraal (afb. 107a-b) is handgevormd en heeft een lengte van 2,8 cm, een breedte van 1,6 cm en een opening van 0,6 cm. Over het dikste deel is overlangs een groef ingesneden en aan weerszijden van de groef schuin ingesneden torderingen afgewisseld met raderingen. Eenzelfde decoratie werd ook gebruikt op pijpenstelen. Het pijpaarde beeldje van een zittende hond (afb. 108a-b) is fragmentarisch en heeft een overgebleven hoogte van 4,7 cm. Het is gemaakt in een tweedelige vorm.

Wiggen en fragmenten van ovensvloer(?)

Voorwerpen die vaker worden aangetroffen zijn wiggen en delen van ovensvloeren en voorwerpen die in de oven werden gebruikt maar waarvan de functie niet meer bekend is. Wiggen werden gebruikt om pijpenpotten recht te zetten op ongelijke

ovensvloeren. De tot dusverre gevonden wiggen zijn handgevormd en hebben een conische model. De in Gouwsluis gevonden wig (afb. 109a-b) is waarschijnlijk gemaakt van een afgedankt IJsselsteentje. Door het vele schuiven op de ovensvloer is de onderzijde glad en glimmend geworden.

Het voorwerp in afbeelding 110a-b is mogelijk een deel van de ovensvloer. Het lijkt een hoekfragment van diverse lagen, met afwisselend geel en roodbakkende klei. Aan de buitenkant heeft de gesinterde steen een grijze verkleuring. Aan de bovenzijde zit een aangebakken fragment wit bakkend aardewerk met geel loodglazuur en spatten groen loodglazuur. Een dergelijk voorwerp is ook in een Schoonhovense stort gevonden.³⁴

Van een eveneens gesinterde en bijna vierkante scherf van roodbakkende klei (afb. 111a-b) is de functie onbekend. Ook dit voorwerp zal zeker in de oven gebruikt zijn. Het lijkt opzettelijk in deze vorm te zijn gemaakt en is niet afgebroken. Was dit eveneens een hulpstuk bij het bakken?

Bodemfragment van pot en dakpannen

Een bodemfragment van een pot van roodbakend aardewerk is door het vele bakken vrijwel geheel grijs verkleurd. Het fragment is vrijwel zeker meerdere keren meegebakken en lijkt een functie te hebben gehad in



Afb. 108a-b. Pijpaarde beeldje van zittende hond. Hoogte 4,7 cm. Alphen 1734-1739.

de oven. Het fragment is aan beide kanten bedekt met kleiresten (afb. 112a-b). Verder zijn nog een drietal met kleiresten bedekte fragmenten van dakpannen (afb. 113) gevonden. Het is niet duidelijk of dit eveneens bedrijfsafval van de pottenbakker is.

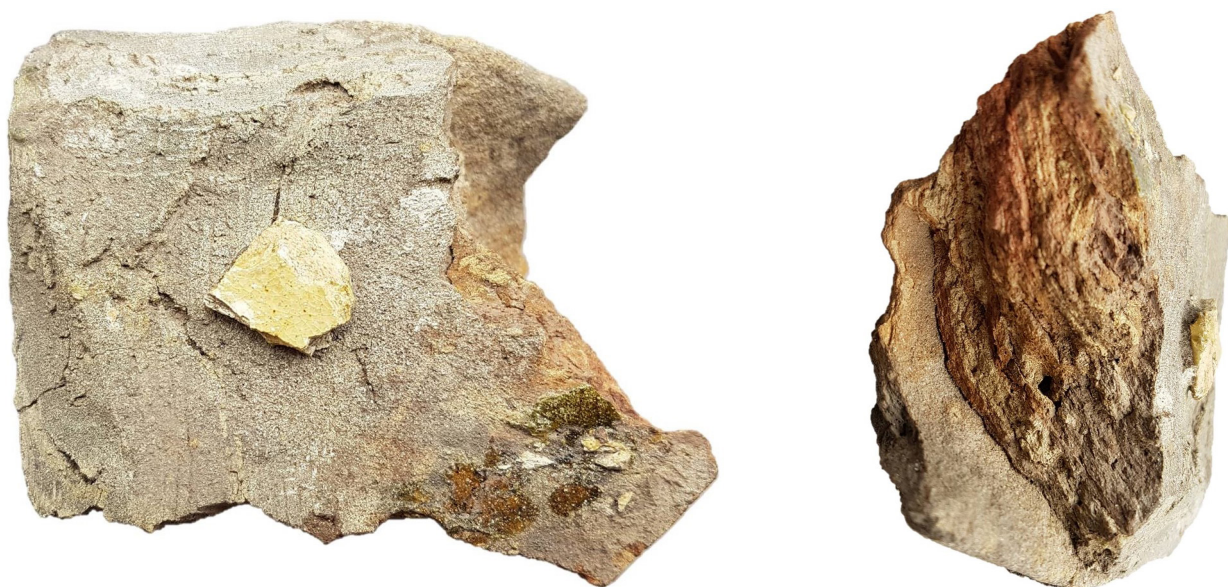
Overige vondsten

Er zijn twee metalen voorwerpen gevonden. De eerste is een sterk versleten koperen munt waaraan een scherfje roodbakende klei met loodglazuur is vastgebakken. De munt is helaas onleesbaar. Het tweede voorwerp is een loden, kegelvormig voorwerp (afb. 114a-c) waarvan de functie onbekend is. Het heeft een lengte van 3,5 cm, een grootste breedte van 1,8 cm en weegt 60 gram. Aangezien de stort langs de waterkant is gevonden

kan gedacht worden aan een vistuig, bijvoorbeeld netverzwaring of een poerlood. Dat dit voorwerp tussen pijpenmakersafval is gevonden zou ook kunnen betekenen dat het afkomstig is uit de werkplaats van een pijpenmaker of pottenbakker. De vorm van het voorwerp lijkt sterk op het uiteinde van een stopper, het gereedschap waarmee tijdens het fabricageproces de overtollige natte klei uit de pijpenkop werd geduwd. Het heeft exact de juiste maat voor een drietal eveneens in de stort gevonden modellen: een kort ovaal model gemerkt met 17 gekroond, een kromkop (afb. 115a-b) met de L gekroond en de groffe pijpen met de gekroonde twee schoppen als zijmerk. De hier genoemde functies zijn speculatief.



Afb. 109a-b. Wig van geelbakkend aardewerk met gladde onderzijde. Lengte 7,9 cm.



Afb. 110a-b. Hoekfragment van ovenvloer(?) met aangebakken fragment witbakkend aardewerk met geel loodglazuur en spatten groen loodglazuur. Geel, rozerood en roodbakkende klei, buitenkant gesinterd. Lengte 8,7 cm, grootste dikte 4,6 cm. Alphen.



Afb. 111a-b. Hulpstuk bij het bakken of fragment ovenvloer(?). Lengte 7,9 cm, breedte 6,7 cm. Alphen.



Afb. 112a-b. Basis van pot met standring, grijs verkleurd roodbakkend aardewerk bedekt met kleiresten. Grootste breedte 9,5 cm.



Afb. 113. Dakpan (fragment), roodbakkend aardewerk bedekt met kleiresten. Grootste lengte 15cm.



Afb. 114a-c. Conisch gevormd lood. Lengte 3,5 cm, grootste diameter 1,8 cm en gewicht 60 gram.

Daarnaast zijn nog twee fragmenten van tegels gevonden. De een met een waterput en op de ander een man met een kruiwagen (afb. 116). De laatste tegel is opvallend omdat hij geen hoekmotieven heeft en glazuurbrand en glazuurblaasjes vertoont door verkeerde baktechniek waardoor hij kan worden beschouwd als een misbaksel. Het is niet bekend of dit een lokaal gefabriceerd misbaksel is of een tegel die elders is gemaakt en verkocht is aan een consument in Alphen. Ondanks de ernstige fabricagefouten is de tegel gebruikt aangezien op de achterzijde resten van mortel zitten. Als laatste is er nog een plavuis (afb. 117) van roodbakkend aardewerk gevonden met vlekken geel loodglazuur en aan de achterzijde vijf kleine gaatjes. Ook van deze plavuis is de herkomst onbekend.

Conclusie

Deze bijzondere vondstgroep geeft een ander beeld van de Alphense pijpennijverheid dan tot op heden het geval

was. Voorheen werd vooral de nadruk gelegd op de pijpen van de betere kwaliteiten omdat juist die, in de jaren tachtig van de vorige eeuw, in grote hoeveelheden zijn aangetroffen. Deze pijpen werden voornamelijk voor de export gemaakt als concurrentie van de Goudse producten. Bij die opgravingen werden slechts kleine hoeveelheden pijpen van mindere kwaliteit aangetroffen. Deze goedkope producten, die veelal een zijmerk hebben, dateren voornamelijk uit de periode 1760-1790.

De pijpen van de stort aan de Gouwsluisseweg zijn vroeger (1734-1739) en laten naast de betere kwaliteit ook een groot aantal zijmerkpippen zien met bekende en minder bekende Goudse merken die in Alphen werden geïmiteerd. Over de productie van deze goedkope soort pijpen in Alphen was tot op heden weinig informatie bekend. In de omgeving van Alphen worden regelmatig pijpen gevonden die mijns inziens niet in Gouda zijn vervaardigd. Een aantal van deze pijpen kon naar



Afb. 115a-b. Ovaal model en kromkop met kegelvormig voorwerp.

aanleiding van deze stortvondst inmiddels aan Alphen als productiecentrum worden toegeschreven. Hoewel er veel verschillende merken zijn gevonden beslaat dit slechts een klein deel van het totaal aantal in Alphen nagemaakte Goudse merken. Deze vondst laat zien dat zich er meer Alphense producten in de bodem zitten dan oorspronkelijk werd aangenomen. De pijpen met de zijmerken lijken vooral voor lokaal en regionaal gebruik te zijn vervaardigd.

Het is niet duidelijk geworden uit hoeveel verschillende werkplaatsen de pijpen afkomstig zijn. De betere kwaliteitspijpen lijken afkomstig van een en dezelfde werkplaats maar dit kan niet met zekerheid worden bevestigd. Een groot deel van deze pijpen was voor de export bedoeld, waarbij de imitaties van producten van Gouwenaar Frans Verzijl de boventoon voerden.

De vondst van een pijparden kraal en beeldje laten zien dat ook in Alphen dergelijke bijproducten door pijpenmakers zijn gemaakt. Dit bedrijfsafval laat tevens zien dat de Alphense pijpenbakker zowel betere kwaliteitspijpen als de goedkopere soorten bakte. Hij gebruikte pijpenpotten met een drietal verschillende poten. Vanwege het fragmentarische materiaal kan niet worden aangetoond of dit ook van invloed was op de vorm en of inhoudsmaten van de potten.

Noten :

- 1 Dit materiaal is bewaard gebleven dank zij de oplettendheid, enthousiasme en inzet van Inze du Bois.
- 2 Duco, 2003, p. 128 (nr. 72).
- 3 Duco, 2003, p. 195 (nr. 1016: 74 gekroond) en p. 183 (nr. 862: SNS), p. 193, (nr. 995: 54 gekroond, Jan Janse Volkaart, 1732-1741) en p. 190 (nr. 967: 29 gekroond, Pieter van Warme 1732-1735).
- 4 Niet alle pijpen werden in Gouda al direct na de toekenning van de octrooien van een bijmerk voorzien. Dit gold vooral voor merken die niet elders werden nagebootst. Zie Stam, 2014, p. 99-102.
- 5 Van der Meulen, 1986, p. 27.
- 6 Database vondsten Alphen, Bert van der Ling, 10-9-2018. Hierin zijn bijna 5.000 gepubliceerde pijpen uit vondstrapportages opgenomen. Deze database wordt nog aangevuld met vele honderden (nog niet gepubliceerde) vondsten uit Alphen aan den Rijn en directe omgeving. Deze database moet straks een redelijk goed beeld gaan geven van de merken en modellen die in Alphen werden gemaakt en in Alphen en omstreken werden gebruikt.
- 7 Een publicatie over deze vondsten is in voorbereiding.
- 8 De "Gouwenars" van Alphen aan den Rijn. Een onderzoek naar tabakspijpenmakers en hun produkten.
- 9 Van der Meulen, 1986, p. 76.
- 10 Duco, 2003, p. 130, nr. 94.
- 11 Duco, 2003, p. 160, nr. 495.
- 12 Alle namen en data in de Tabellen zijn afkomstig uit Duco, 2003, tenzij anders vermeld.
- 13 Duco, 2003, p. 152, nr. 379.
- 14 De variant waarbij eerst IN GOUDA staat en daarna F. VERZYL is niet eerder in Nederland gepubliceerd en mogelijk toe te schrijven aan Alphen.
- 15 Duco, 2003, p. 149 (nr. 334: drie halve manen), p. 147 (nr. 320: oorlogsschip) en p. 137 (nr. 187: engel).
- 16 Van der Ling, 2015, p. 175.

- 17 Kromkop pijpen gemerkt met het hielmerk C6 monogram zijn eveneens in Aarlanderveen gemaakt.
- 18 https://en.wikipedia.org/wiki/Order_of_the_Elephant
- 19 Van der Meulen, 1986, p. 74, afb. 6. Eenzelfde pijp, eveneens van de Aarkade, heeft alleen een vage omtrek van een wapenschild (collectie auteur).
- 20 Vergelijk een pijp van Frans Verzijl gevonden in een stortlaag op de Turfmarkt in Gouda. Deze pijp is gedateerd 1735-1740. Amsterdam Pipe Museum APM 04.392.
- 21 Persoonlijke observatie 2018. In de toekomst zullen alle vondsten uit de regio opnieuw worden bekeken en vergeleken met de pijpen uit deze stort.
- 22 Duco, 2003, p. 172 (nrs. 683-684).
- 23 Van der Lingen,
- 24 Kerkstraat in Nieuwveen, Praamplein en Molenpad in Aalsmeer. Database Bert van der Lingen.
- 25 Het merk AVD is hier als voorbeeld genomen maar ook het merk LK gekroond is in Aalsmeer gevonden. In de toekomst zullen de vele honderden vondsten uit de regio geanalyseerd en beschreven worden.
- 26 Van der Meulen, 1991, 274-284. In de Julianastraat 34 zijn de resten van negen potten gevonden.
- 27 Van der Meulen, 1991, 282.
- 28 Van der Meulen, 1991, 281.
- 29 Van der Meulen, 1991, 281.
- 30 Van der Meulen, 1986, p. 90-91.
- 31 Van der Meulen, 1991, p. 277.
- 32 Van der Meulen, 1991, afb. 12 (foto). Zie ook Stam, 1989, afb. 7 voor een tekening van hetzelfde soort deksel.
- 33 Van der Meulen, 1986, p. 80.
- 34 Van Oostveen, 2015, p. 57, afb. 15.

Literatuur:

- Duco, D.H., 2003. *Merken en merkenrecht van de pijpenmakers in Gouda*. Amsterdam.
- Lingen, B. van der, 2015. 'Advertenties met pijpen en tabak in Zürichse weekbladen, 1730-1806.' *Jaarboek 2015 van de PKN, Stichting voor onderzoek historische tabakspijpen*, p. 165-185.
- Meulen, J. van der, 1986. *De "Gouwenaars" van Alphen aan den Rijn. Een onderzoek naar tabakspijpenmakers en hun producten. Alphen aan den Rijn*.
- Meulen, J. van der, 1987. 'Recente vondsten uit Alphen aan den Rijn.' *PKN* 9(36), p.90-95.
- Meulen, J. van der, 1991. 'De pijpenpotten van Alphen aan den Rijn.' *PKN* 13(52), p.274-284.
- Oostveen, J. van, 2015. 'Afval van een Schoonhovense pijpenbakker.' *Jaarboek 2015 van de PKN, Stichting voor onderzoek historische tabakspijpen*, p. 51-57.
- Stam, R., 1989. 'Op een pijpenpot past een deksel.' *PKN* 12(46), p.126-143.
- Stam, R. D., 2014. 'Is het bijmerk een betrouwbaar dateringskenmerk?' *Jaarboek 2014 van de PKN, Stichting voor onderzoek historische tabakspijpen*, p.99-102.



Afb. 116. Tegelfragment, man met kruiwagen. Breedte 13 cm.



Afb. 117. Plavuis, roodbakkend aardewerk met geel loodglazuur. Achterzijde vijf gaatjes. Lengte 12,2 cm, breedte 12,2 cm en dikte 2,5 cm.

English summaries

Opmerkelijke vondsten. Een vroege tabakspijp van hout en tin in de vorm van een scheepje en een hand gevormde vis / Remarkable finds: an early wooden and pewter tobacco pipe in the shape of a ship and a hand modelled fish

Bert van der Lingen

At regular intervals remarkable pipes are found that differ from conventional examples in terms of their shape, decoration, production method or function. In this paper two unusual pipes are presented - an early pipe made of wood and pewter in the shape of a ship and a hand modelled pipe in the form of a fish. The first pipe dates from the period 1600-1620 and is the third example known so far. The fish pipe probably dates from the early to mid-19th century.

Nieuw licht op de kleipijpenindustrie in Schoonhoven / New Insight into the claypipe industry in Schoonhoven

Ewout Korpershoek

This article describes an excavated group of 18th century clay pipe fragments from the city of Schoonhoven which has triggered renewed research into the history of this industry. Remarkable finds include a number of pipes with different makers marks which all show a typical red colored contamination in the clay from which these pipes were made. It also includes a large group of non-decorated polished pipes and some nicely decorated pipes which would typically be attributed to Gouda makers, but which were clearly made in the city of Schoonhoven. Some of these show the same red clay contamination as mentioned above.

The research also brought to light two previously unknown pipe makers, and is expected to shortly turn up more new information about Schoonhoven's clay pipe industry.

Kleipijpen uit een afvalkuil aan de Veemarktstraat 58 te Breda. Drie pijpenmakers op één locatie / Clay pipes from a waste pit at Veemarktstraat 58, Breda. Three pipe makers in one location

Johan Hesemans (with cooperation of Henk van Sasse van Ysselt)

In 2015/2016 archaeological research was conducted at the 'Gasthuyspoort' site in Breda. Part of the area was located in the former back yard of Veemarktstraat 58 where pipe maker Christiaan Damman was living and working in the 17th century. During the excavations mainly pipe makers waste was found but no remains of a kiln. Most of the waste was from Damman's workshop but interestingly some other waste came from workshops of the pipe makers Daniel Peyl and Samuel Broen. This is the second time that waste from these three pipe makers was found together. Broen had probably the only pipe kiln in Breda and most likely there was some sort of cooperation or partnership between these three pipe makers concerning the firing of their pipes in Broen's kiln.

Bedrijfsafval van een pijpenbakker uit Alphen aan den Rijn. Fragmenten van kleipijpen, pijpenpotten en klein gereedschap gevonden aan de Gouwsluisseweg / Waste from a pipe kiln in Alphen aan den Rijn. Fragments of clay tobacco pipes, saggars and small tools found along the Gouwsluisseweg.

Bert van der Lingen

At the end of the Gouwsluisseweg in Alphen aan den Rijn there used to be a drawbridge over the Old Rhine, until a new road was built in 1938. Part of the foundation of the bridge was still visible but removed in 2015 in order to make a new bank wall in the river. In the removed debris and soil more than 300 fragments of clay tobacco pipes and fragments of saggars and other small tools were found. Most likely this material was dumped here to reinforce the foundation of the entrance to the bridge. In the 1980s pipe makers waste was found in Alphen that contained almost exclusively higher quality export pipes. The waste from the Gouwsluisseweg consists of better quality pipes as well as coarse pipes for the local and regional market. The latter were not found before as waste and could therefore not be recognized with certainty as products from Alphen aan den Rijn.

Doorrokers en plateel. C. de Rijk & Zoon, groothandel in rokersbenodigdheden te Amsterdam en de pijpen- en plateelfabrieken Erka, Lotus Holland, Etna, Neerlandia and Ivora, in Alphen aan den Rijn, Haarlem en Gouda, 1914-1920 / Slip-cast pipes and pottery. C. de Rijk & Zoon, wholesaler of smokers' necessities in Amsterdam and the pipe and pottery factories Erka, Lotus Holland, Etna, Neerlandia and Ivora in Alphen aan den Rijn, Haarlem and Gouda, 1914-1920.

Bert van der Lingen

In the early 20th century C. de Rijk & Zoon was one of the largest wholesalers of smokers' necessities in The Netherlands. They purchased glazed slip-cast pipes (so-called 'mystery' pipes) and hand painted slip-cast pipes from manufacturers in Gouda. They could not meet De Rijk's demand and in 1914 he opened his own factory (Erka, and probably Lotus Holland) in Alphen aan den Rijn. Later they opened factories in Haarlem (Etna) and Gouda (Erka). Surprisingly, the manager of the Gouda factory was the director of Ivora, a large and competing pipe and pottery manufacturer. After Erka closed by the end of 1918, Ivora made smoking sets for C. de Rijk & Zoon until circa 1920. These consisted of trays with tobacco pots, cigar and cigarette cups and ashtrays.

Vier pijpenfabrieken uit Nimy, Maisières en Mons (België) / Four pipe factories from Nimy, Maisières and Mons (Belgium)

Ruud Stam

The Belgium Borinage region, located to the west and southwest of Mons (Bergen), the capital of the Walloon province of Hainaut, was known for its coal industry. In addition there were also a large number of ceramic industries throughout Saint-Omer and Andenne producing both faience and porcelain but many companies also manufactured pipes. In Hainaut, there were in the 19th century and the beginning of the 20th century several pipe factories. A number of larger factories were located in present-day Mons, which now includes Nimy and Maisières. Pipes and production materials from four of these factories are exhibited at the Nimy Museum (Musée de Nimy, Carrefour de la céramique) and will be presented in this paper. These are Scouflaire, Nihoul, Croquet and VanGrundenberghe.

Duivels, saters en faunen van Gambier / Devils, satyrs and fauns of Gambier

Arthur van Esveld

The devil is depicted in various religions as the personification of evil in a supernatural being. Often depicted as a black angel with goat feet, horns, bat wings and a trident, many pipe manufacturers produced pipes with such images or with devilish characters. Gambier was one such manufacturer and, additionally, they made several pipes with images of other more 'innocent' figures from antiquity, but of similar appearance to the devil, such as fauns and satyrs. In this paper all Gambier pipes known to have a 'devilish' appearance are described.

Sigaren- en sigarettenpijpen van Gambier / Cigar and cigarette pipes of Gambier

Arthur van Esveld

In the first half of the 19th century French clay pipe manufacturers produced mainly traditional tobacco pipes. Cigar and cigarette pipes were rarely produced by these companies at this time and only occasionally do we see these products in catalogues. This paper shows how Gambier in the second half of the 19th century responded to the increasing popularity of the cigar and cigarette by producing cigar and cigarette pipes and adding them to their sales catalogues. The earliest Gambier catalogue which included cigar and cigarette pipes date from 1894. These rather basic shaped tubular pipes were usually made of white clay and sometimes they were enamelled.

Toen was roken nog heel gewoon. Tabakspotten uit de tweede helft van de twintigste eeuw / Then smoking was still normal. Tobacco jars from the second half of the twentieth century

Piet Smiesing

After the Second World War, when tobacco was readily available again, our country was again shrouded in smoke. It was a golden time for trade in smoking articles. For celebrations, glasses, filled with cigars and cigarettes for guests, were once more put on the table as before. In public places and in talk shows on the TV everyone was surrounded by tobacco smoke. After the decline in consumption of clay tobacco pipes, pottery and pipe factories turned their production to smokers accessories such as smoke sets, pipe racks, ashtrays and tobacco pots.

Een buitengewoon grote tabakspot uit het Westerwald / An extremely large tobacco jar from the Westerwald

Ruud Stam

In this article a very large tobacco jar from the Westerwald in Germany is described, that can contain more than eight litres tobacco. The jar was made by the firm J. W. Remy in Höhr in the period 1885-1895. It is made in Historismus style, that revived the Baroque style. Three of these jars have been discovered. They probably were in use in an association or a society for pipe smokers.

Deze uitgave werd mede mogelijk gemaakt door particuliere donateurs

